



# **Türk Bankacılık Sektöründe Aracılık Maliyetlerinin Azaltılması**

**Bankacılık Düzenleme ve Denetleme Kurumu  
Mali Sektör Politikaları Dairesi**

**Abant, Bolu  
3 Mayıs 2003**

# Sunuş Planı

**I) Bankacılık sektörünün aracılık işlevinin yeterince çalıştığını söylemek mümkün mü, çalışmıyor ise nedenleri neler olabilir?**

**II) Bankacılık sektörü kamuya ne kadarlık bir gelir yaratıyor? Bu gelirin ne kadarı bankacılık sektörü üzerinde kalıyor, ne kadarı müşterilere yansıtılıyor?**

**III) Tasarruflar mali sistem aracılığıyla reel sektöre aktarılırken nasıl bir mali yük yolculuğu yaşanıyor?**

- TL tasarrufların yatırıma dönüşme serüveni

- YP tasarrufların yatırıma dönüşme serüveni

**Bu yolculuğun faiz oranları üzerindeki nihai sonuçları neler oluyor?**

**IV) Bu sonuçlar bankacılık sektörünün davranış kalıplarını nasıl etkiliyor (yabancılaştırma etkisi)?**

**I**

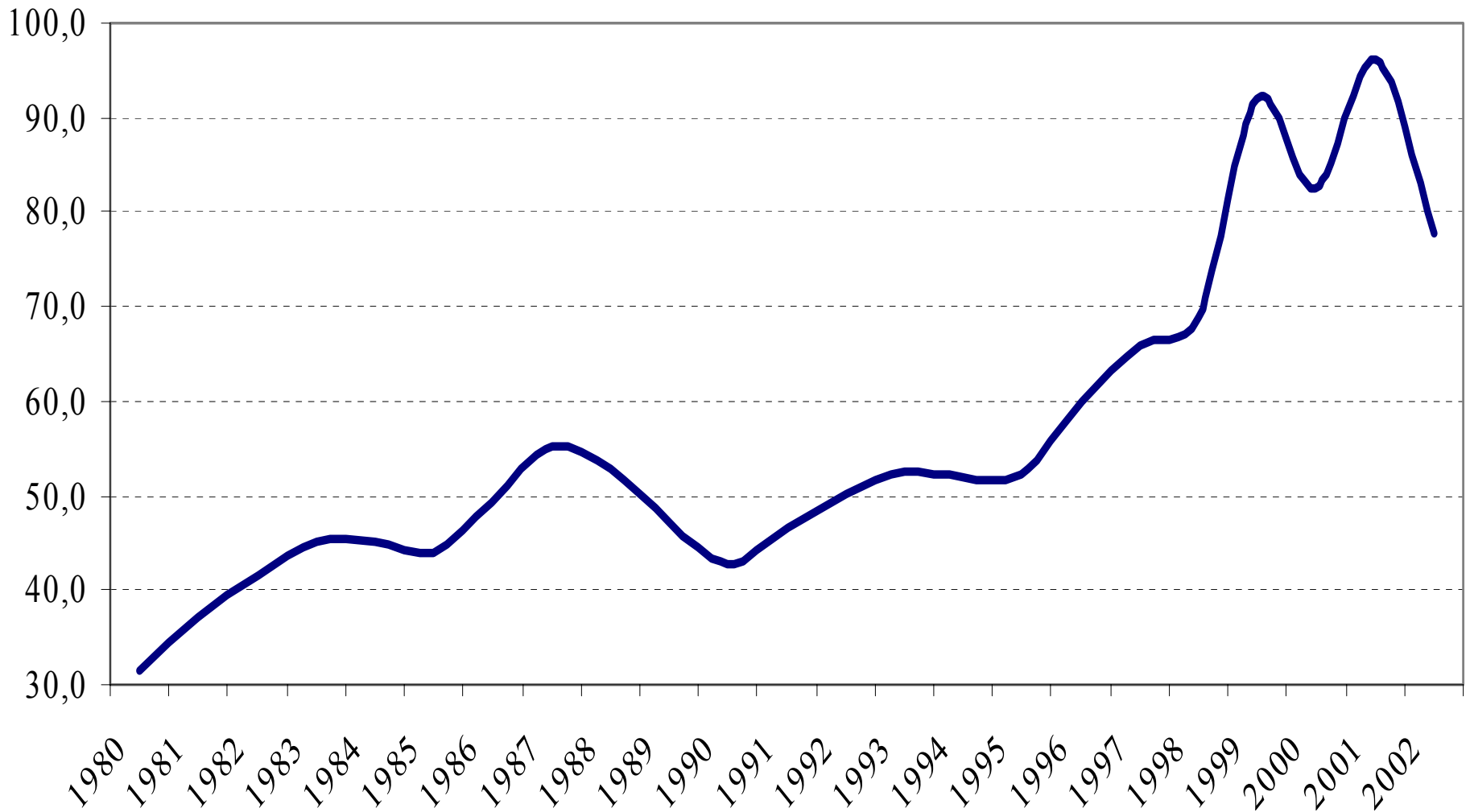
**Bankacılık sektörünün aracılık işlevinin yeterince çalıştığını söylemek mümkün mü, çalışmıyor ise nedenleri neler?**

# Mali sistemin bileşenleri (Aktif büyüklüklerine göre)....

<b>(2002 Yıl Sonu)*</b>	<b>(%)</b>
<b>Mevduat Bankaları</b>	<b>88.8</b>
<b>Kalkınma ve Yatırım Bankaları</b>	<b>4.1</b>
<b>ÖFK</b>	<b>1.7</b>
<b>Sigorta ve Reasürans Şirketleri</b>	<b>2.5</b>
<b>Finansal Kiralama</b>	<b>1.5</b>
<b>Faktoring</b>	<b>0.9</b>
<b>Aracı Kurumlar</b>	<b>0.5</b>
<b>Toplam</b>	<b>100.0</b>

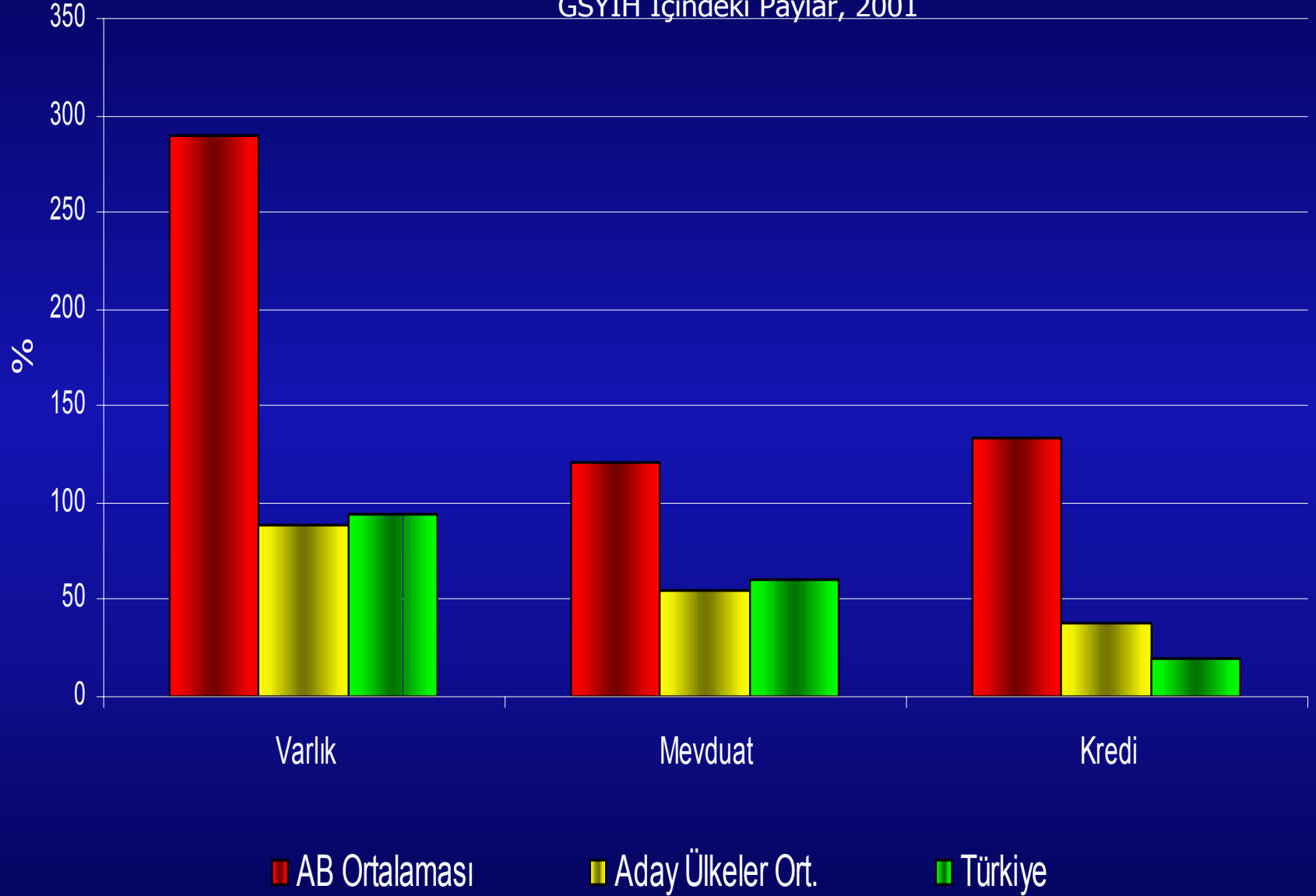
\*Geçici

# Bankacılık Sistemi Aktif Toplamı / GSMH



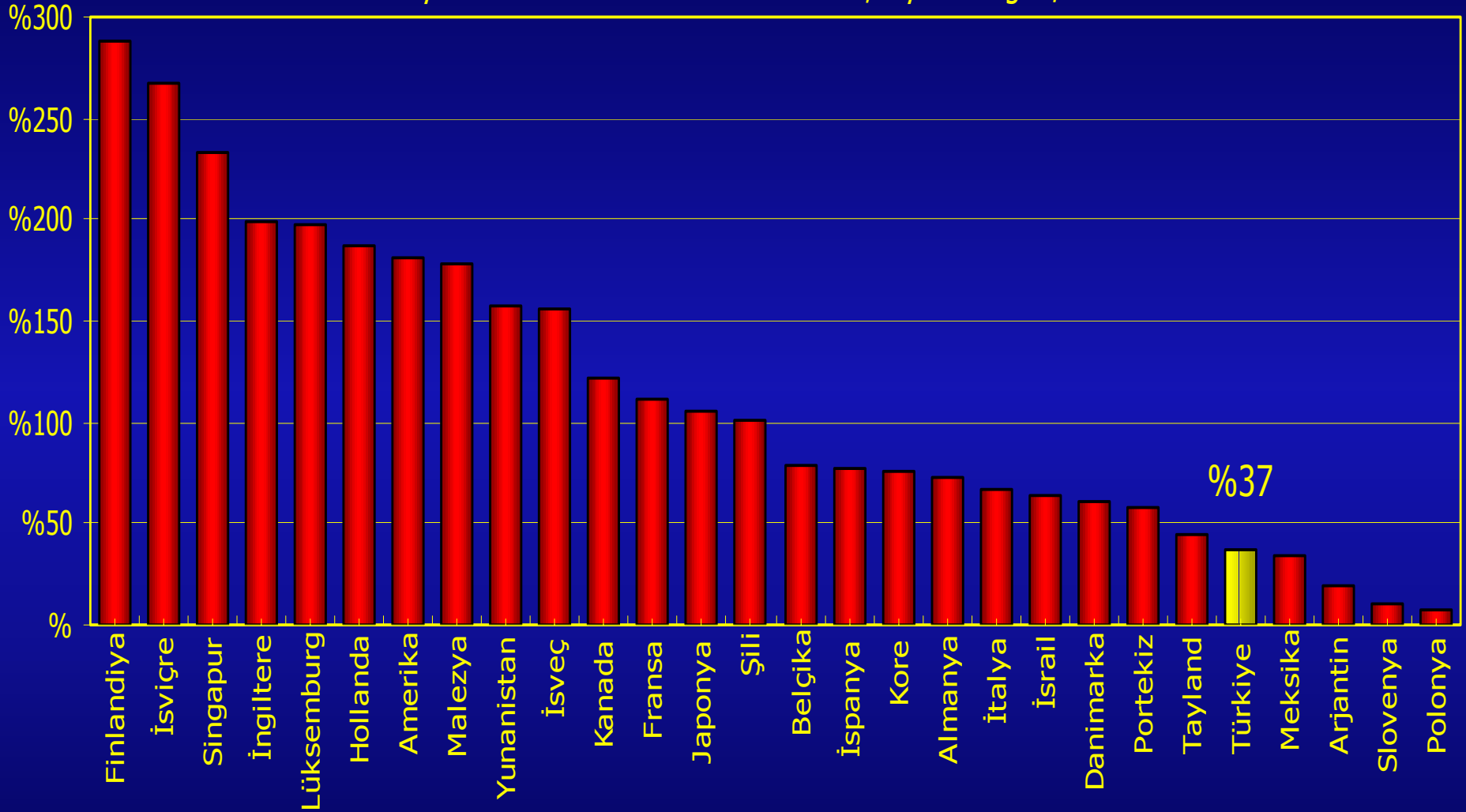
# Türk bankacılık sektörünün AB ve aday ülkeler ile karşılaştırılması

GSYİH İçindeki Paylar, 2001



# Aracılık işlevini sermaye piyasaları mı yerine getiriyor?.....

Menkul Kıymet Borsalarının Ekonomideki Yeri, Piyasa Değeri/GSMH-1999



## Reel sektördeki özel firmaların kaynak yapısı....

	<b>1997</b>	<b>1998</b>	<b>1999</b>	<b>2000</b>	<b>2001</b>
<b>Yabancı Kaynaklar</b>	<b>68,5</b>	<b>67,8</b>	<b>70,8</b>	<b>68,1</b>	<b>74,5</b>
- Banka Kredileri	26,6	25,9	27,0	25,5	29,9
- Mali Borçlar	2,0	2,8	3,3	3,1	3,7
- Ticari Borçlar	17,7	16,7	20,4	19,5	20,0
- Diğer Kaynaklar	22,2	22,4	20,1	20,0	20,9
<b>Özkaynaklar</b>	<b>31,5</b>	<b>32,2</b>	<b>29,2</b>	<b>31,9</b>	<b>25,5</b>
<b>Genel Toplam</b>	<b>100,0</b>	<b>100,0</b>	<b>100,0</b>	<b>100,0</b>	<b>100,0</b>

Kaynak: TCMB Şirket Bilançoları



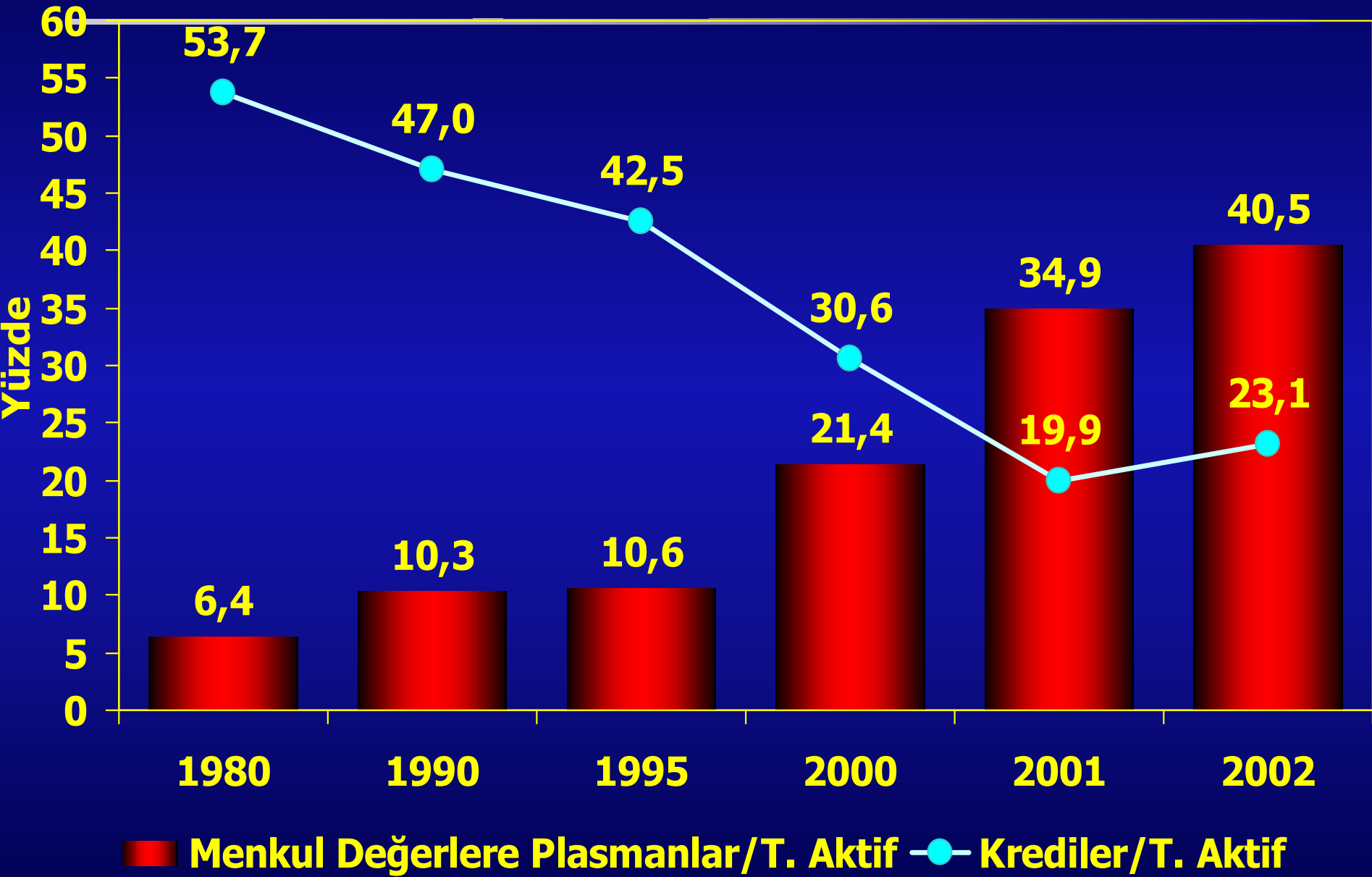
## **Aracılık fonksiyonu neden gelişmiyor?**

**1. Yüksek kamu açıkları nedeniyle Hazinesinin tek ve en önemli müşteri haline gelmesi**

**2. Belirsizlik (volatilité)**

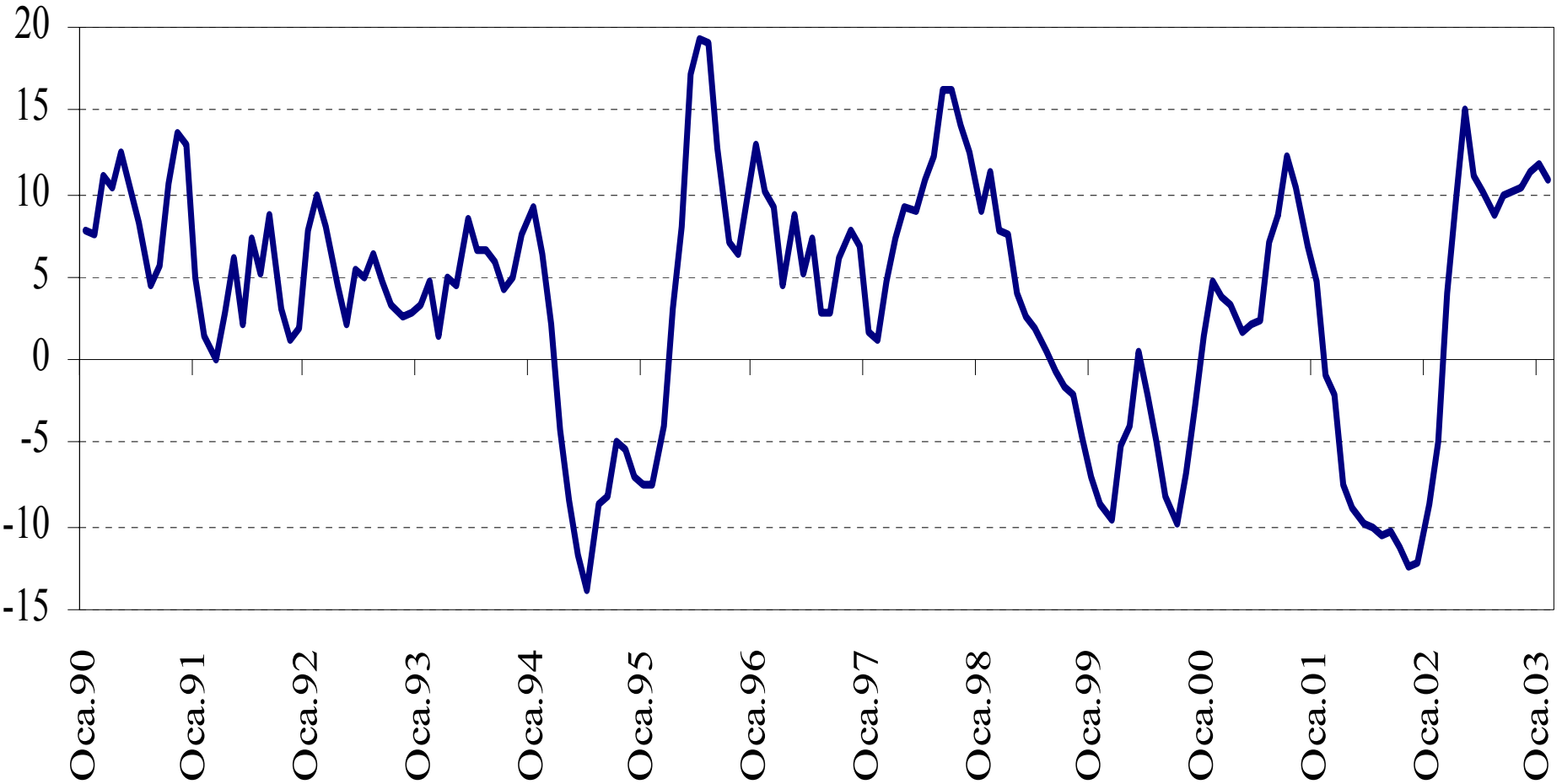
**3. Aracılık maliyetleri**

# Aracılık fonksiyonu neden gelişmiyor? Yüksek kamu açıkları....



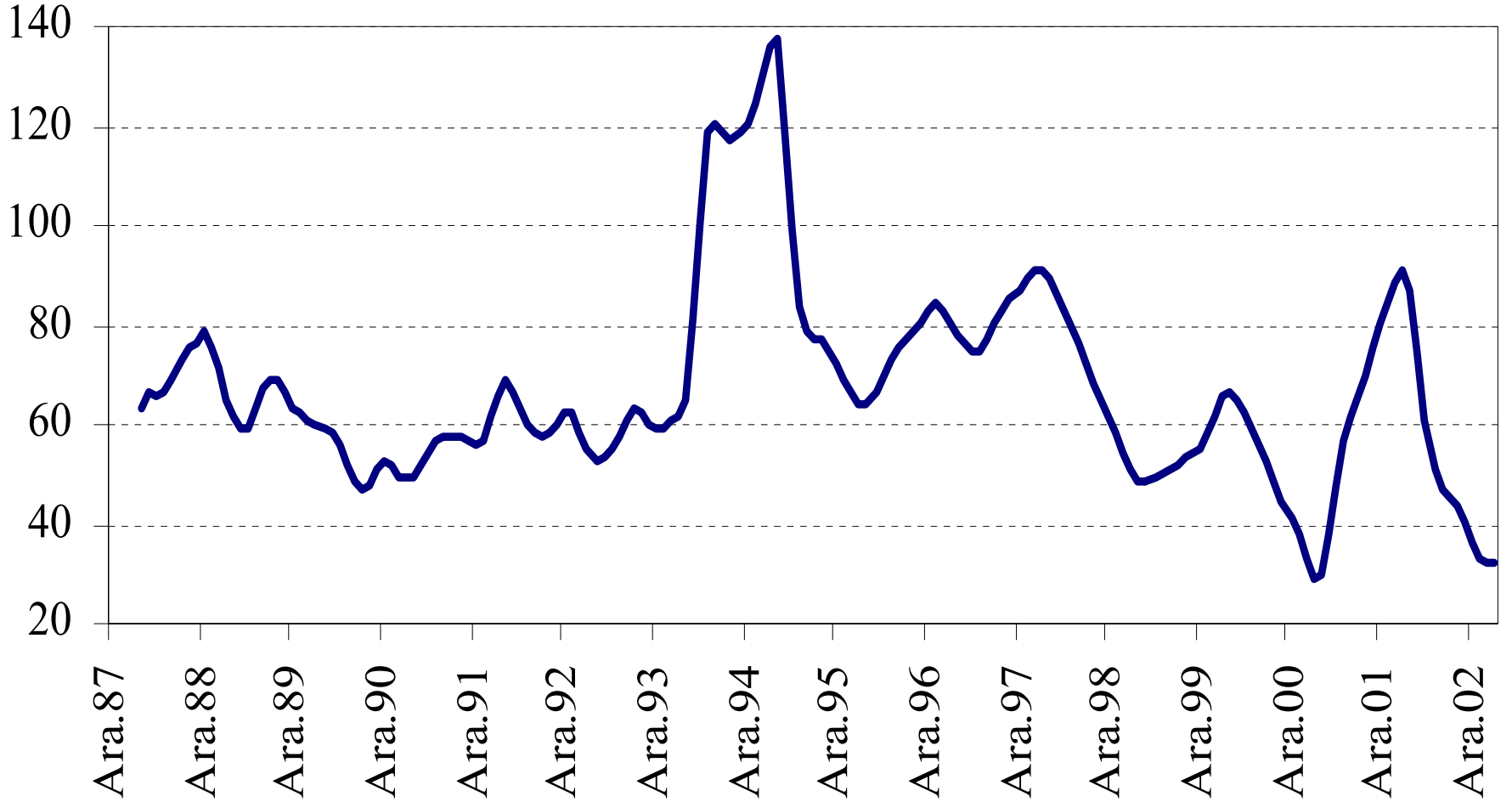
# Aracılık fonksiyonu neden gelişmiyor? İstikrarsızlık.....

Aylık Sanayi Üretim Endeksi 3 Aylık Yürüyen Ortalama 12 Aylık % Değ.



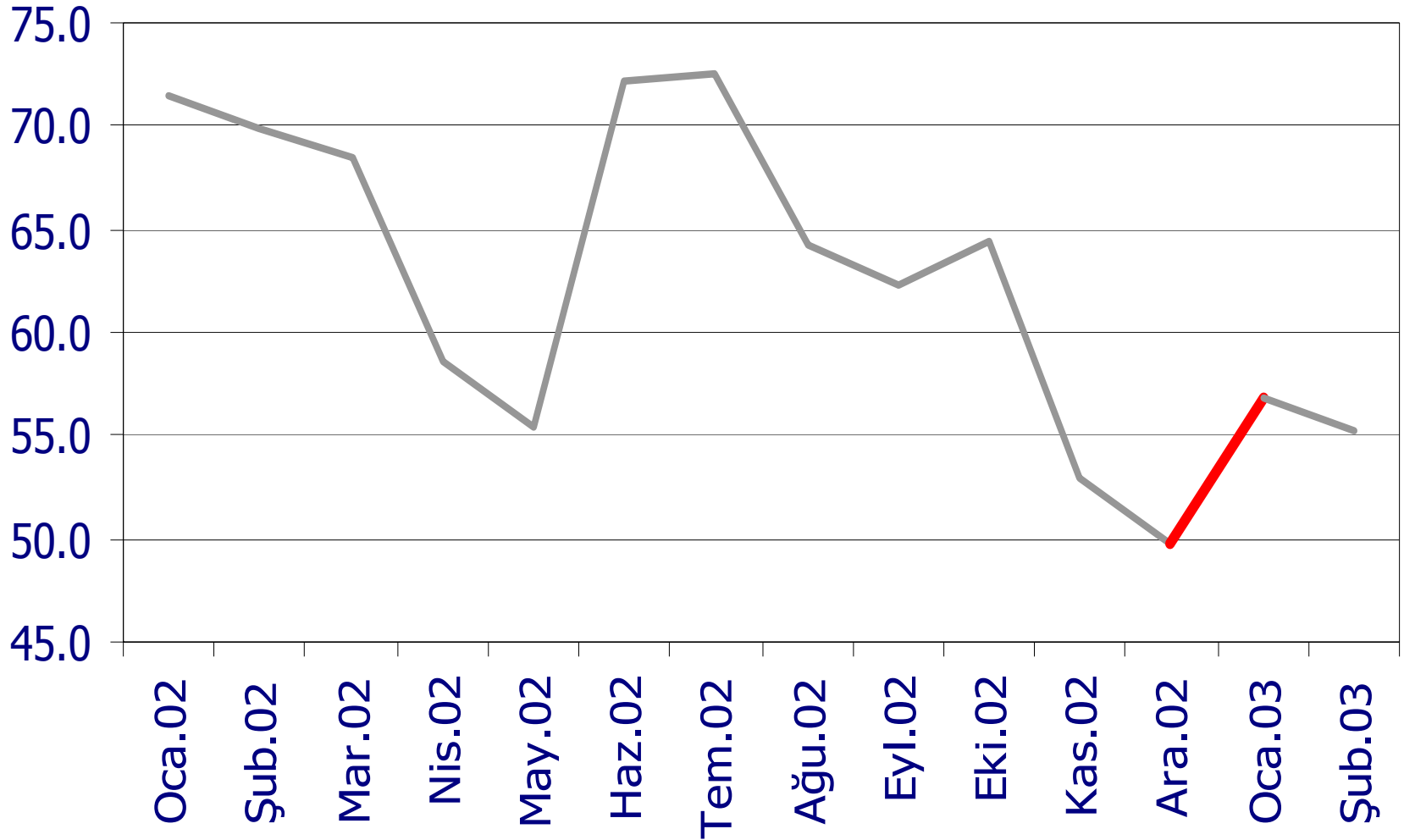
# Aracılık fonksiyonu neden gelişmiyor? İstikrarsızlık.....

TEFE 3 Aylık Yürüyen Ortalama Endeksler 12 Aylık % Değ.

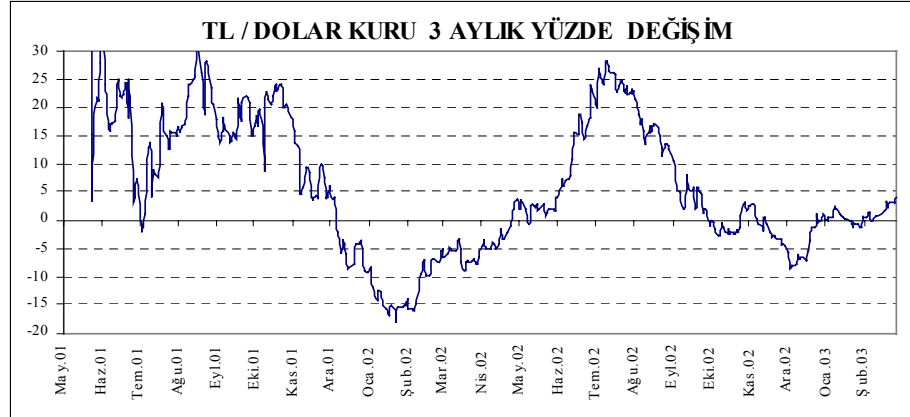
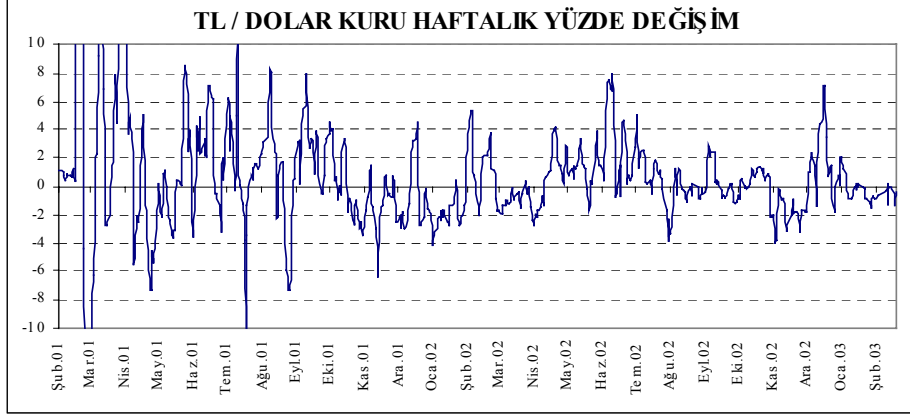
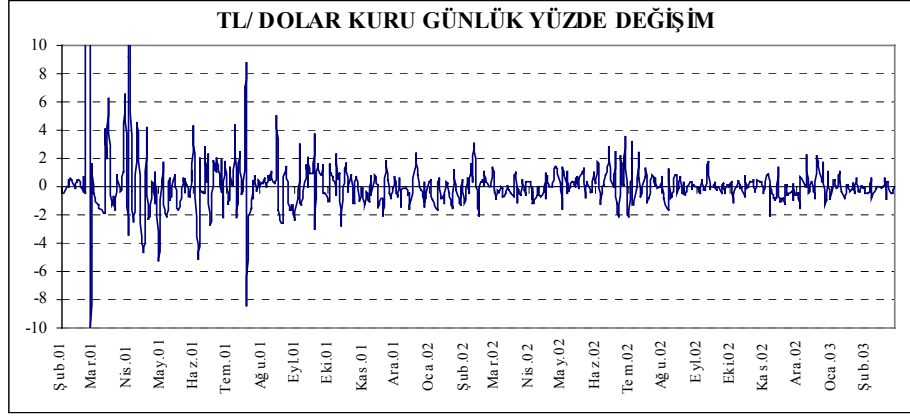


# Aracılık fonksiyonu neden gelişmiyor? İstikrarsızlık.....

Ortalama İç Borçlanma Faiz Oranı (Yıllık, Bileşik)



# Kur Volatilitesi



## **II**

**Bankacılık sektörü ne kadarlık bir gelirin yaratılmasında rol alıyor?**

**Bu gelirin ne kadarı bankacılık sektörü üzerinde kalıyor, ne kadarı müşterilere yansıtılıyor?**

**(Bu bölümdeki rakamlar, BDDK tarafından bütün banka ve ÖFK'lara anket formu gönderilmek suretiyle derlenen bilgilere dayanmaktadır.)**

## Aracılık edilen kamusal yükümlülük tutarı (2002).....

Yükümlülük Türü	Trilyon TL	Grup Dağ.	Genel Dağ.
<b>Stopaj türü vergiler</b>			
Menkul sermaye iradı stopajı	3.942,6	77,3	52,6
Stopajlar üzerindeki fon payları	418,2	8,2	5,6
Ücret stopajı	511,5	10,0	6,8
Zirai mahsul stopajı	44,5	0,9	0,6
Gayrimenkul sermaye iradı stopajı	39,9	0,8	0,5
Katma değer vergisi	19,2	0,4	0,3
Ücret damga vergisi	18,1	0,4	0,2
Dar mükellef kurumlar vergisi stopajı	15,3	0,3	0,2
Serbest meslek kazanç stopajı	11,5	0,2	0,2
İnşaat ve onarım ödeme stopajı	7,9	0,2	0,1
Veraset ve intikal vergisi	1,5	0,0	0,0
İcra tevkifatları	17,6	0,3	0,2
Diğer	51,2	1,0	0,7
<b>ARA TOPLAM</b>	<b>5.099,0</b>	<b>100,0</b>	<b>68,1</b>
<b>İşlem vergileri</b>			
BSMV	778,8	32,5	10,4
KKDF	1.030,6	43,1	13,8
Damga vergisi	362,5	15,1	4,8
Kambiyo gider vergisi	147,6	6,2	2,0
Özel işlem vergisi	42,3	1,8	0,6
Çek üzerinden alınan vergi	31,5	1,3	0,4
<b>ARA TOPLAM</b>	<b>2.393,3</b>	<b>100,0</b>	<b>31,9</b>
<b>TOPLAM</b>	<b>7.492,3</b>		<b>100,0</b>



## Sosyal güvenlik nedeniyle katlanılan mali yükler (2002).....

Yükümlülük Türü	Trilyon TL	Grup Dağ.	Genel Dağ.
<b>İşveren</b>			
Yardım sandığı primi	79,0	27,5	16,9
SSK primi	78,2	27,2	16,7
Emekli sandığı primi	77,7	27,1	16,6
Emekli sandığı ek karşılıkları	23,1	8,1	4,9
İşsizlik sigortası primi	20,1	7,0	4,3
Diğer	9,1	3,2	1,9
<b>ARA TOPLAM</b>	<b>287,1</b>	<b>100,0</b>	<b>61,3</b>
<b>Personel</b>			
Yardım sandığı primi	69,7	38,4	14,9
SSK primi	59,6	32,9	12,7
Emekli sandığı primi	39,0	21,5	8,3
İşsizlik sigortası primi	13,0	7,2	2,8
<b>ARA TOPLAM</b>	<b>181,2</b>	<b>100,0</b>	<b>38,7</b>
<b>TOPLAM</b>	<b>468,4</b>		<b>100,0</b>

# Sektörün üstlendiği mali yükümlülük tutarı (2002) .....

Yükümlülük Türü	Trilyon TL	Grup Dağ.	Genel Dağ.
<b>Vergi, resim ve harçlar</b>			
Gelir ve kurumlar vergisi	1.251,2	79,0	42,4
Damga vergisi	8,8	0,6	0,3
BSMV	177,5	11,2	6,0
Sivil savunma fonu	21,5	1,4	0,7
Noter harç ve tescil masrafları	10,6	0,7	0,4
Özel işlem vergisi	8,5	0,5	0,3
Vergi cezaları ve gecikme zamları	7,9	0,5	0,3
Emlak vergisi	7,5	0,5	0,3
Eğitime katkı payı	6,0	0,4	0,2
İMKB tescil ve borsa payı	4,5	0,3	0,2
Finansal faaliyet harçları	2,2	0,1	0,1
Taşıtlı vergisi	2,2	0,1	0,1
Özel iletişim vergisi	2,0	0,1	0,1
Kambiyo gider vergisi	1,6	0,1	0,1
Çevre temizlik vergisi	1,4	0,1	0,0
Tapu harçları	1,2	0,1	0,0
Tüketici fonu	0,9	0,1	0,0
Belediye harçları	0,6	0,0	0,0
İlan ve reklam vergisi	0,5	0,0	0,0
Mahkeme harçları	0,4	0,0	0,0
İcra harç ve resimleri	0,2	0,0	0,0
Çek üzerinden alınan vergi	0,1	0,0	0,0
Diğer	66,4	4,2	2,2
<b>ARA TOPLAM</b>	<b>1.583,8</b>	<b>100,0</b>	<b>53,7</b>
<b>Düzenleyici otoriteler ve meslek birlikleri</b>			
Mevduat sigorta primleri	750,5	95,2	25,4
BDDK katılım payı	28,9	3,7	1,0
TBB+ ÖFK Birliği masraf payı	5,6	0,7	0,2
Ticaret odası aidatları	2,5	0,3	0,1
YDK masraf payı	0,8	0,1	0,0
<b>ARA TOPLAM</b>	<b>788,4</b>	<b>100,0</b>	<b>26,7</b>
Katma Değer Vergisi (Giderleştirilen)	579,0		19,6
<b>TOPLAM</b>	<b>2.951,2</b>		<b>100,0</b>

## Mali yükümlülüklerin kesimlere dağılımı (2002).....

	Banka+ÖFK	Hanehalkı ve Firmalar	Genel Toplam	Yüzde Dağılım
Trilyon TL				
Vergi, fon ve harçlar	2.162,9	7.492,3	9.655,2	88,5
- Stopajlar		5.099,0	5.099,0	46,7
- İşlem vergileri	301,6	2.393,3	2.694,9	24,7
- Gelir ve servet vergileri	1.282,3		1.282,3	11,8
- Giderleştirilen KDV	579,0		579,0	5,3
Sosyal güvenlik primleri	287,1	181,2	468,4	4,3
Mevduat sigorta primleri	750,5		750,5	6,9
Düzenleme ve meslek kuruluşları	37,8		37,8	0,3
<b>TOPLAM</b>	<b>3.238,4</b>	<b>7.673,6</b>	<b>10.912,0</b>	<b>100,0</b>
Yüzde Dağılım				
Vergi, fon ve harçlar	22,4	77,6	100,0	
- Stopajlar	0,0	100,0	100,0	
- İşlem vergileri	11,2	88,8	100,0	
- Gelir ve servet vergileri	100,0	0,0	100,0	
- Giderleştirilen KDV	100,0	0,0	100,0	
Sosyal güvenlik primleri	61,3	38,7	100,0	
Mevduat sigorta primleri	100,0	0,0	100,0	
Düzenleme ve meslek kuruluşları	100,0	0,0	100,0	
<b>TOPLAM</b>	<b>29,7</b>	<b>70,3</b>	<b>100,0</b>	
Yükümlülükler / T. Aktif (%)	1,5	3,5	5,0	
Yükümlülükler / T. Özkaynak (%)	12,7	30,1	42,8	

Kaynak: BDDK Anket sonuçları

## **III**

**Tasarruflar mali sistem aracılıđıyla  
reel sektöre aktarılırken nasıl bir mali  
yük yolculuđu yaşıyor?**

**Bu yolculuđun faiz oranları  
üzerindeki nihai sonuçları neler  
oluyor?**

**( TL tasarruflar)**

## TL tasarrufun yatırıma dönüşme serüveni - 1.....

Aşama I : Tasarruf sahibi aşaması			
	Anapara	Oran	Gelir / Gider
Tasarruf tutarı	1.000.000		
Faiz geliri		0,460	460.000
Gelir Vergisi Stopajı		0,160	73.600
Fon payı		0,100	7.360
Özel İşlem Vergisi(1)		0,000	422
Net getiri		<b>0,379</b>	<b>378.618</b>

(1) Özel işlem vergisi 1 milyon TL'dir. Mevduatın ortalama vadesi dikkate alınarak yılda 4 defa ödendiği varsayılmıştır. 4 milyon TL ortalama mevduat büyüklüğüne bölünerek zımni bir vergi oranı hesaplanmıştır.

## TL tasarrufun yatırıma dönüşme serüveni - 2.....

<b>Aşama II : Banka aşaması</b>			
	Anapara	Oran	Gelir / Gider
<b>Kaynak olarak;</b>			
Tasarruf tutarı	1.000.000		
Faiz gideri		0,460	460.000
Zorunlu karşılık tutarı	60.000	0,060	
Zorunlu karşılık getirisi		0,250	- 15.000
Disponibilite tutarı	40.000	0,040	
Disponibilite getirisi		0,560	- 22.400
T.Mevduatı sigorta primi	10.000	0,010	10.000
BDDK kesintisi	175	0,000	175
<b>Toplam Maliyet</b>			<b>432.775</b>
<b>Kullanılabilir Kaynak</b>	<b>889.825</b>	<b>0,486</b>	
<b>Kullanım olarak;</b>			
Kredi verilebilecek tutar	889.825		
Faiz geliri		0,486	432.775
Bankanın karı		-	-

## TL tasarrufun yatırıma dönüşme serüveni - 3.....

Aşama III : Firma aşaması			
	Anapara	Oran	Gelir / Gider
Kredi miktarı	889.825		
Faiz gideri		0,486	432.775
BSMV		0,050	21.639
KKDF		0,030	12.983
Damga Vergisi (sözleşme)		0,0075	6.674
Damga Vergisi (ipotek)		0,0075	6.674
İpotek harcı		0,0036	3.203
BSMV (Sözl.Damga V.)*		0,0500	167
Gider kısıtlaması**		0,2270	32.419
Vergilerin gider yazılması***		0,3300	- 16.942
<b>Toplam Maliyet</b>		<b>0,561</b>	<b>499.592</b>

\* Sözleşme damga vergisinin tamamı müşteriden alındığı için, bu tutar bankanın geliri olarak kabul edilmekte ve bu gelir üzerinden BSMV ödenmektedir.

\*\* Yüzde 22,7 gider indirim oranı üzerinden yüzde 33 oranında kurumlar vergisi ödendiği varsayılmıştır.

\*\*\* Ödenen vergiler vergi matrahında gider olarak kabul edilmektedir.

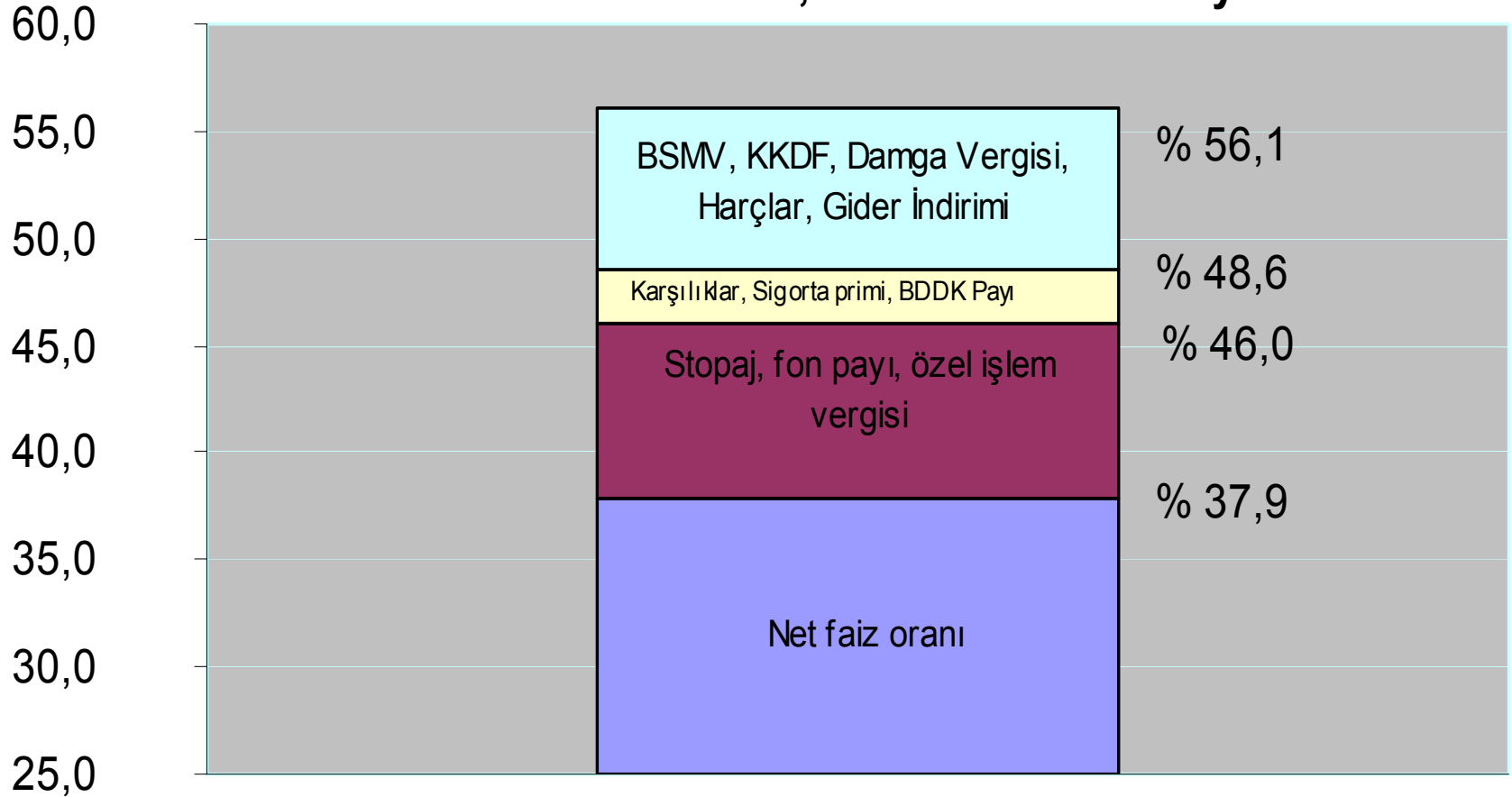
## TL tasarrufun yatırıma dönüşme serüveni - 4.....

Aşama IV : Devlet aşaması	Anapara	Oran	Gelir / Gider
Gelir vergisi stopajı			73.600
Fon payı			7.360
Özel işlem vergisi			422
Zorunlu karşılık tutarı	60.000		
Zorunlu karşılık getirisi			- 15.000
Disponibilite tutarı	40.000		
Disponibilite getirisi			- 22.400
TMSF Primi			10.000
BDDK Payı			175
BSMV			21.806
KKDF			12.983
Damga Vergisi			13.347
Harçlar			3.203
Gider ind.nedeniyle KV,net			15.477
Elde edilen toplam net gelir			<b>120.974</b>
Kullanılan fon tutarı	<b>100.000</b>		



# Serüvenin faiz oranları üzerindeki nihai sonuçları .....

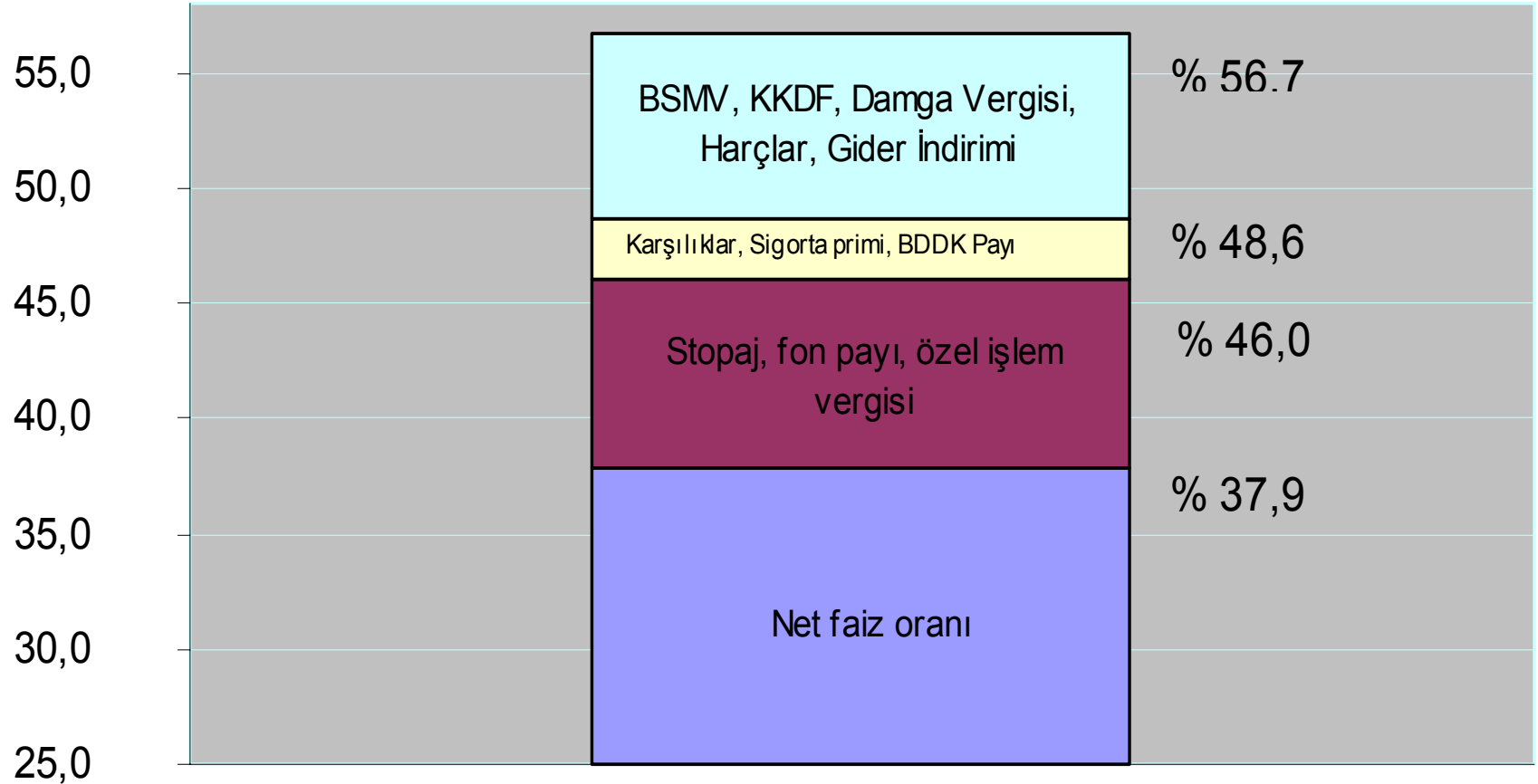
## TL Mevduattan, TL Kurumsal Krediye



■ Tasarruf sahibi(net) ■ Tasarruf sahibi(brüt) ■ Banka ■ Firma

# Serüvenin faiz oranları üzerindeki nihai sonuçları .....

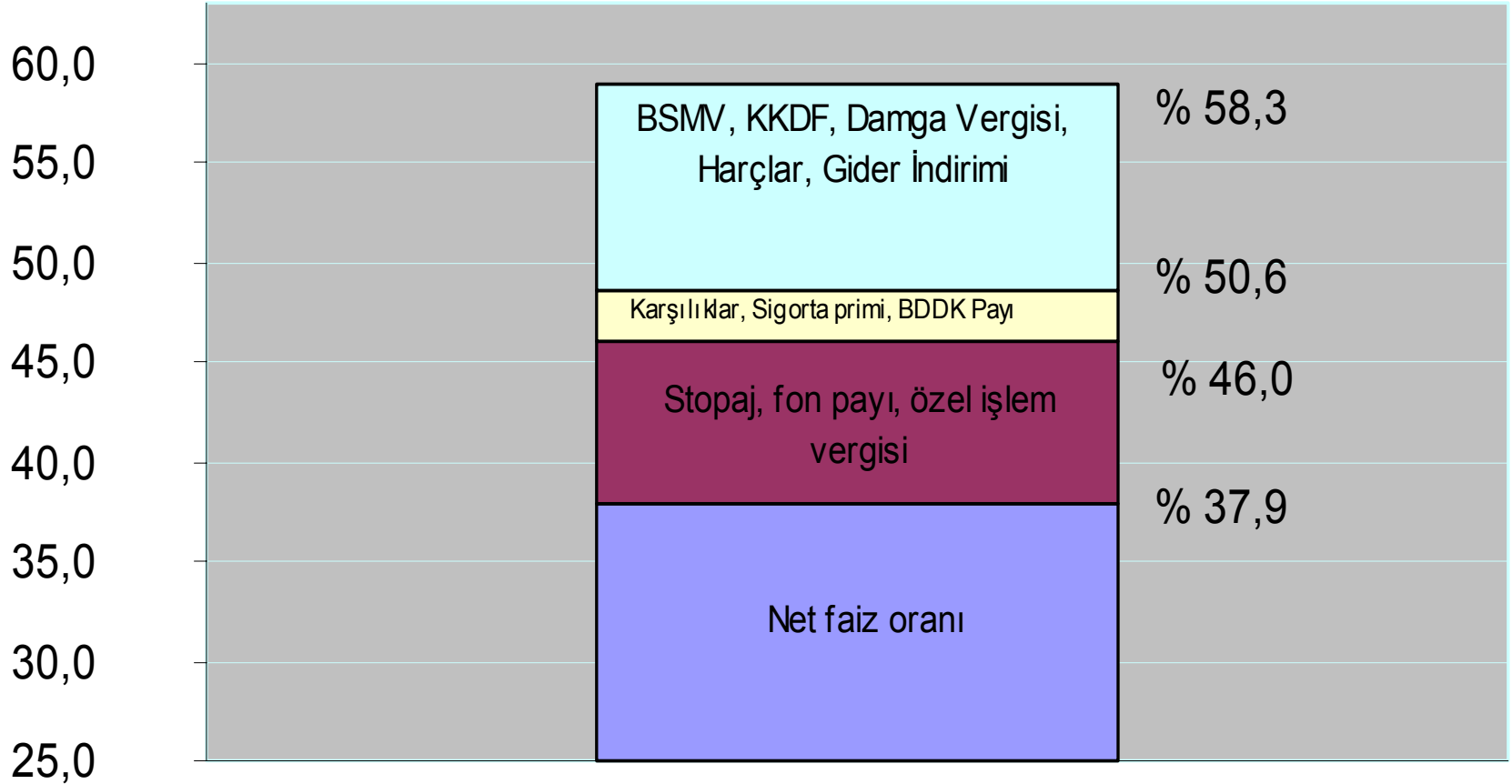
## TL Mevduattan, TL Tüketici Kredisine



■ Tasarruf sahibi (net) ■ Tasarruf sahibi (brüt) ■ Banka ■ Firma

# Serüvenin faiz oranları üzerindeki nihai sonuçları .....

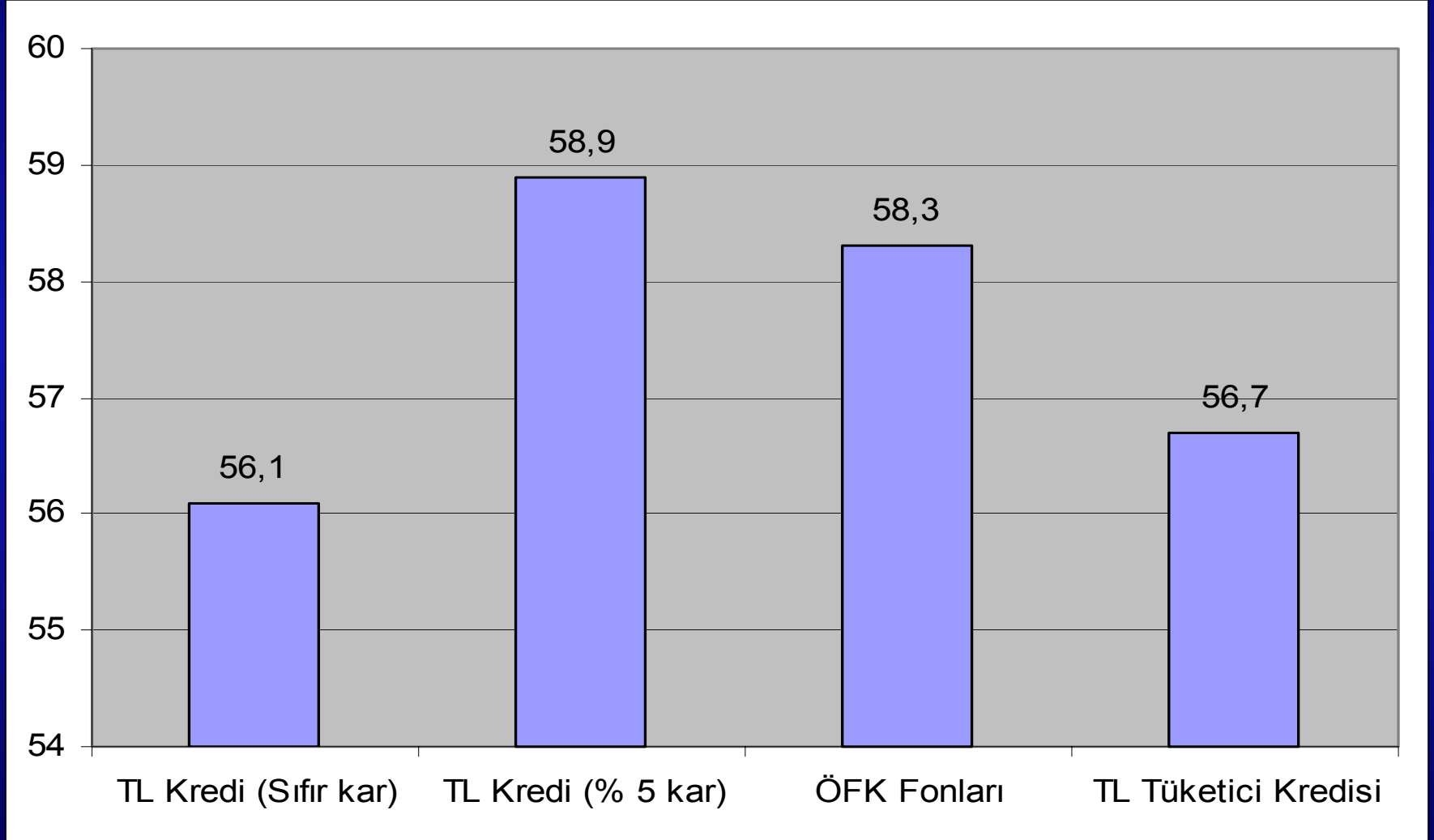
## TL Katılma Hesabından, TL ÖFK Fonlarına



■ Tasarruf sahibi (net) ■ Tasarruf sahibi (brüt) □ Banka □ Firma

# Serüvenin faiz oranları üzerindeki nihai sonuçları .....

## TL Kredi türlerine göre mali yükler (%)



## **III**

**Tasarruflar mali sistem aracılıđıyla  
reel sektöre aktarılırken nasıl bir mali  
yük yolculuđu yaşıyor?**

**Bu yolculuđun faiz oranları  
üzerindeki nihai sonuçları neler  
oluyor?**

**( YP tasarruflar)**

# YP Tasarrufun yatırıma dönüşme serüveni – 1 .....

Aşama I : Tasarruf sahibi aşaması			
	Anapara	Oran	Gelir / Gider
Tasarruf tutarı	1.000.000		
Faiz geliri		0,050	50.000
Gelir Vergisi Stopajı		0,180	9.000
Fon payı		0,100	900
Özel İşlem Vergisi(1)		0,000	0,0
Net getiri		<b>0,040</b>	40.100

(1) Özel işlem vergisi 1 milyon TL'dir. Mevduatın ortalama vadesi dikkate alınarak yılda

4 defa ödendiği varsayılmıştır. 4 milyon TL ortalama mevduat büyüklüğüne bölünerek zımni

bir vergi oranı hesaplanmıştır.

## YP Tasarrufun yatırıma dönüşme serüveni – 2 .....

Aşama II : Banka aşaması	Anapara	Oran	Gelir / Gider
<b>Kaynak olarak;</b>			
Tasarruf tutarı	1.000.000		
Faiz gideri		0,050	50.000
Zorunlu karşılık tutarı	110.000	0,110	
Zorunlu karşılık getirisi		0,006	- 605
Disponibilite tutarı	10.000	0,010	
Disponibilite getirisi		0,100	- 1.000
T.Mevduatı sigorta primi	10.000	0,010	10.000
BDDK kesintisi	175	0,000	175
Toplam Maliyet			58.570
Kullanılabilir Kaynak	869.825	<b>0,067</b>	
<b>Kullanım olarak;</b>			
Kredi verilebilecek tutar	869.825		
Faiz geliri		0,067	58.570
Bankanın karı		-	-

# YP Tasarrufun yatırıma dönüşme serüveni – 3/A .....

Aşama III/A : Firma aşaması (Döviz kredisi)			
	Anapara	Oran	Gelir / Gider
Kredi miktarı	869.825		
Faiz gideri		0,067	58.570
BSMV		0,050	2.929
KKDF (Anapara)		0,030	26.095
Damga Vergisi (sözleşme)		0,0075	6.524
Damga Vergisi (ipotek)		0,0075	6.524
İpotek harcı		0,0036	3.131
BSMV (Sözl.Damga V.)*		0,0500	163
Gider indirimi**		0,2270	4.387
Vergilerin gider yazılması***		0,3300	- 14.970
<b>Toplam Maliyet</b>		<b>0,107</b>	<b>93.352</b>

\* Sözleşme damga vergisinin tamamı müşteriden alındığı için, bu tutar bankanın geliri olarak kabul edilmekte ve bu gelir üzerinden BSMV ödenmektedir.

\*\* Yüzde 22,7 gider indirim oranı üzerinden yüzde 33 oranında kurumlar vergisi ödendiği varsayılmıştır.

\*\*\* Ödenen vergiler vergi matrahında gider olarak kabul edilmektedir.

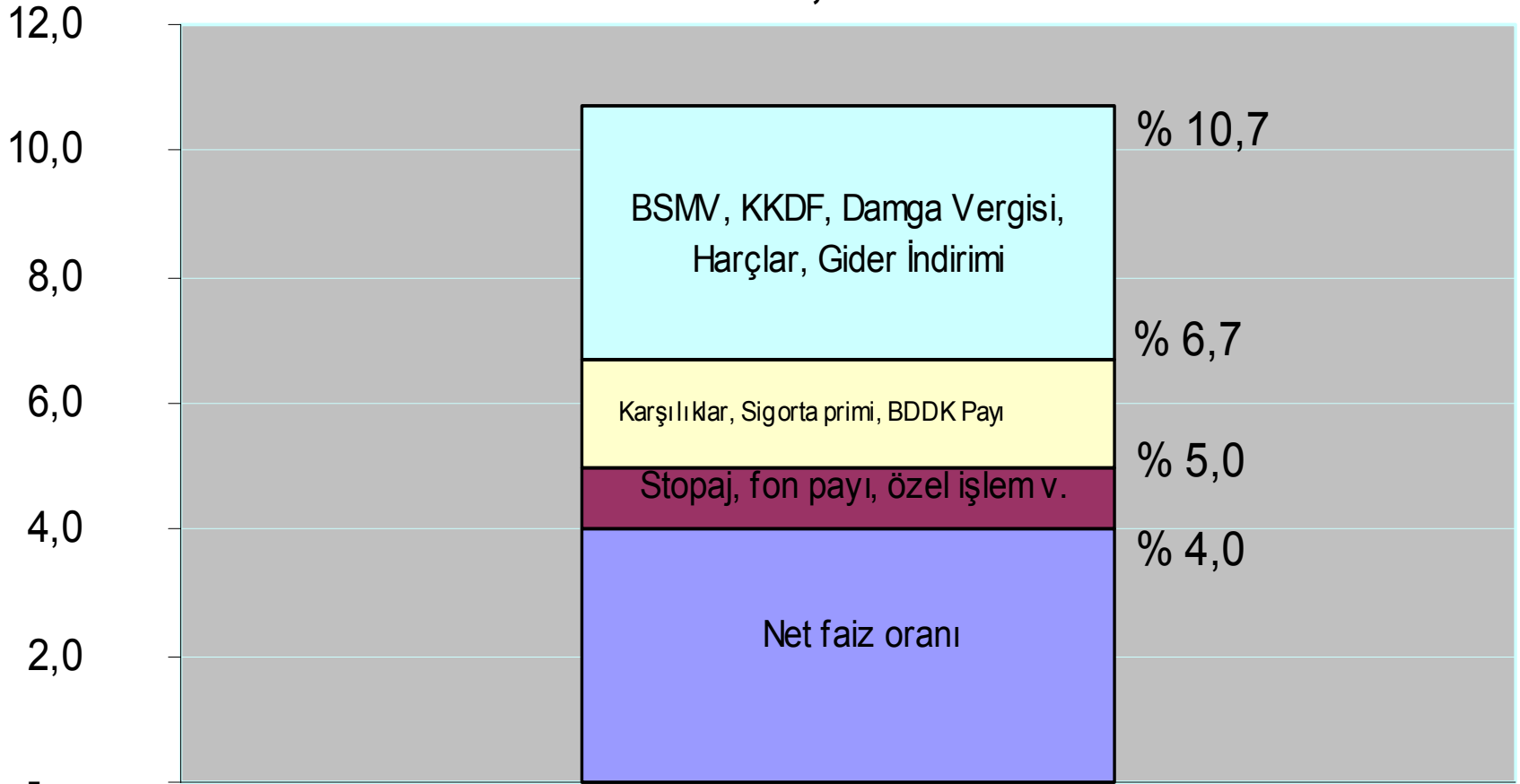


# YP Tasarrufun yatırıma dönüşme serüveni – 4/A .....

Aşama IV/A: Devlet aşaması (Döviz kredisi)			
	Anapara	Oran	Gelir / Gider
Gelir vergisi stopajı			9.000
Fon payı			900
Özel işlem vergisi			0
Zorunlu karşılık tutarı	110.000		
Zorunlu karşılık getirisi			- 605
Disponibilite tutarı	10.000		
Disponibilite getirisi			- 1.000
TMSF Primi			10.000
BDDK Payı			175
BSMV			3.092
KKDF			26.095
Damga Vergisi			13.047
Harçlar			3.131
Gider ind. nedeniyle K.V.,net			- 10.583
Elde edilen toplam net gelir			<b>53.252</b>
Kullanılan fon tutarı	<b>120.000</b>		

# Serüvenin faiz oranları üzerindeki nihai sonuçları .....

## YP Mevduattan, YP Döviz Kredisine



■ Tasarruf sahibi (net) ■ Tasarruf sahibi (brüt) ■ Banka ■ Firma

# YP Tasarrufun yatırıma dönüşme serüveni – 3/B .....

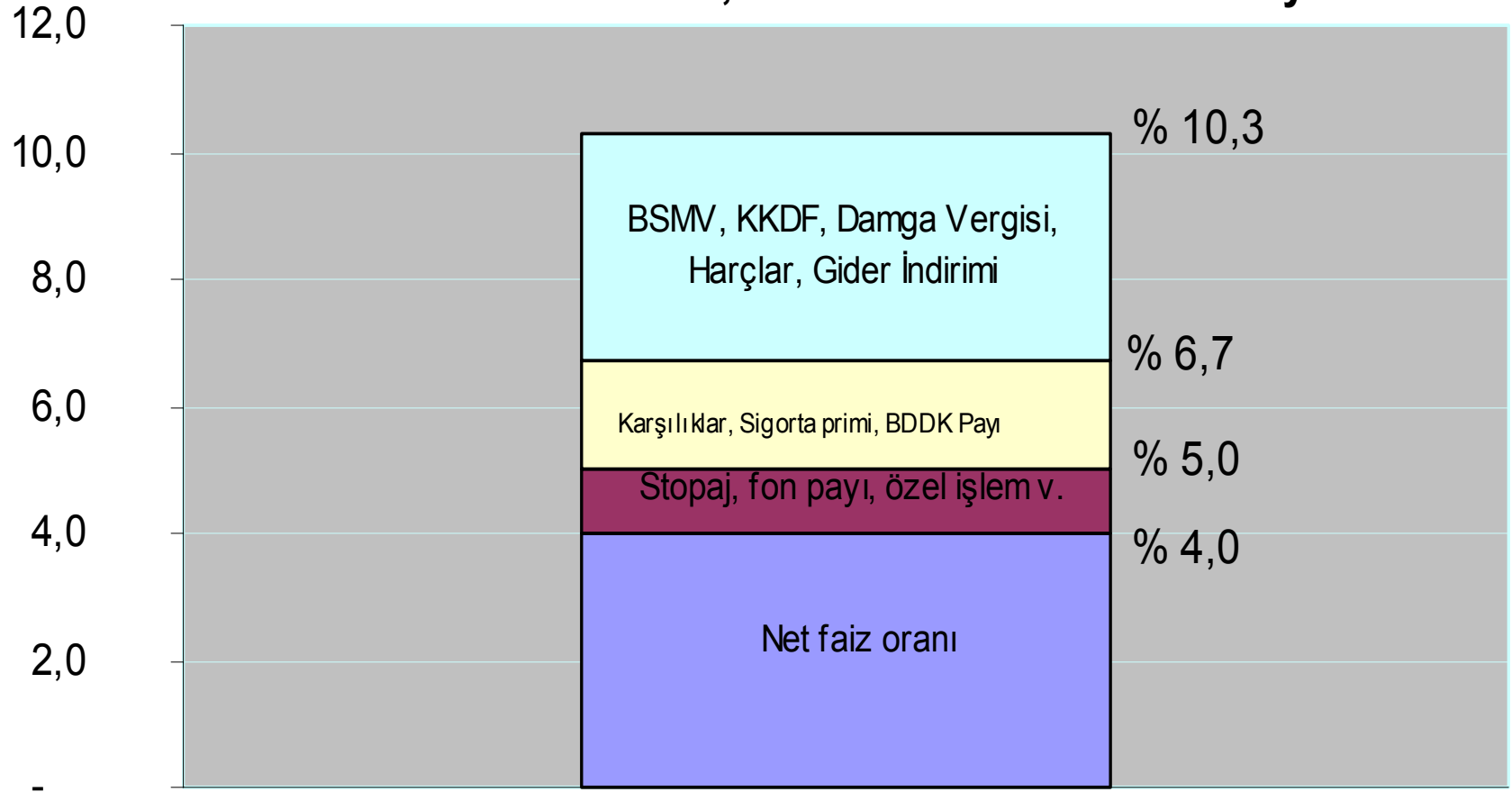
Aşama III/B: Firma aşaması (Dövizle endeksli kredi <sup>***</sup> )			
	Anapara	Oran	Gelir / Gider
Kredi miktarı	869.825		
Faiz gideri		0,067	58.570
BSMV (Faiz + kur farkı)		0,050	14.533
KKDF (Faiz + kur farkı)		0,030	8.720
Damga Vergisi (sözleşme)		0,0075	6.524
Damga Vergisi (ipotek)		0,0075	6.524
İpotek harcı		0,0036	3.131
BSMV (Sözl.Damga V.)*		0,0500	163
Gider indirimi**		0,2270	4.387
Vergilerin gider yazılması <sup>****</sup>		0,3300	- 13.066
<b>Toplam Maliyet</b>		<b>0,103</b>	<b>89.486</b>
* Sözleşme damga vergisinin tamamı müşteriden alındığı için, bu tutar bankanın geliri olarak kabul edilmekte ve bu gelir üzerinden BSMV ödenmektedir.			
** Yüzde 22,7 gider indirim oranı üzerinden yüzde 33 oranında kurumlar vergisi ödendiği varsayılmıştır.			
*** Kur artışı yüzde 25 olarak varsayılmıştır.			
**** Ödenen vergiler vergi matrahında gider olarak kabul edilmektedir.			

# YP Tasarrufun yatırıma dönüşme serüveni – 4/B .....

Aşama IV/B: Devlet aşaması (Dövizle endeksli kredi)			
	Anapara	Oran	Gelir / Gider
Gelir vergisi stopajı			9.000
Fon payı			900
Özel işlem vergisi			0
Zorunlu karşılık tutarı	110.000		
Zorunlu karşılık getirisi			- 605
Disponibilite tutarı	10.000		
Disponibilite getirisi			- 1.000
TMSF Primi			10.000
BDDK Payı			175
BSMV			14.697
KKDF			8.720
Damga Vergisi			13.047
Harçlar			3.131
Gider ind. nedeniyle K.V.,net			- 8.679
Elde edilen toplam net gelir			<b>49.386</b>
Kullanılan fon tutarı	<b>120.000</b>		

# Serüvenin faiz oranları üzerindeki nihai sonuçları .....

## YP Mevduattan, YP Döviz Endeksli Krediye



■ Tasarruf sahibi (net) ■ Tasarruf sahibi (brüt) ■ Banka ■ Firma

# YP Tasarrufun yatırıma dönüşme serüveni – 3/C .....

Aşama III/C: Firma aşaması (Döviz kredisi, yurtdışı/offshore şube)			
	Anapara	Oran	Gelir / Gider
Kredi miktarı	869.825		
Faiz gideri		0,067	58.570
BSMV		-	-
KKDF (Anapara)		-	-
Damga Vergisi (sözleşme)***		-	-
Damga Vergisi (ipotek)		0,0075	6.524
İpotek harcı		0,0036	3.131
BSMV (Sözl.Damga V.)*		-	-
Gider indirimi**		0,2270	4.387
Vergilerin gider yazılması****		0,3300	- 3.186
<b>Toplam Maliyet</b>		<b>0,080</b>	<b>69.426</b>

\* Sözleşme damga vergisinin tamamı müşteriden alındığı için, bu tutar bankanın geliri olarak kabul edilmekte ve bu gelir üzerinden BSMV ödenmektedir.

\*\* Yüzde 22,7 gider indirim oranı üzerinden yüzde 33 oranında kurumlar vergisi ödendiği varsayılmıştır.

\*\*\* Sözleşmenin yurtdışında imzalandığı varsayılmıştır.

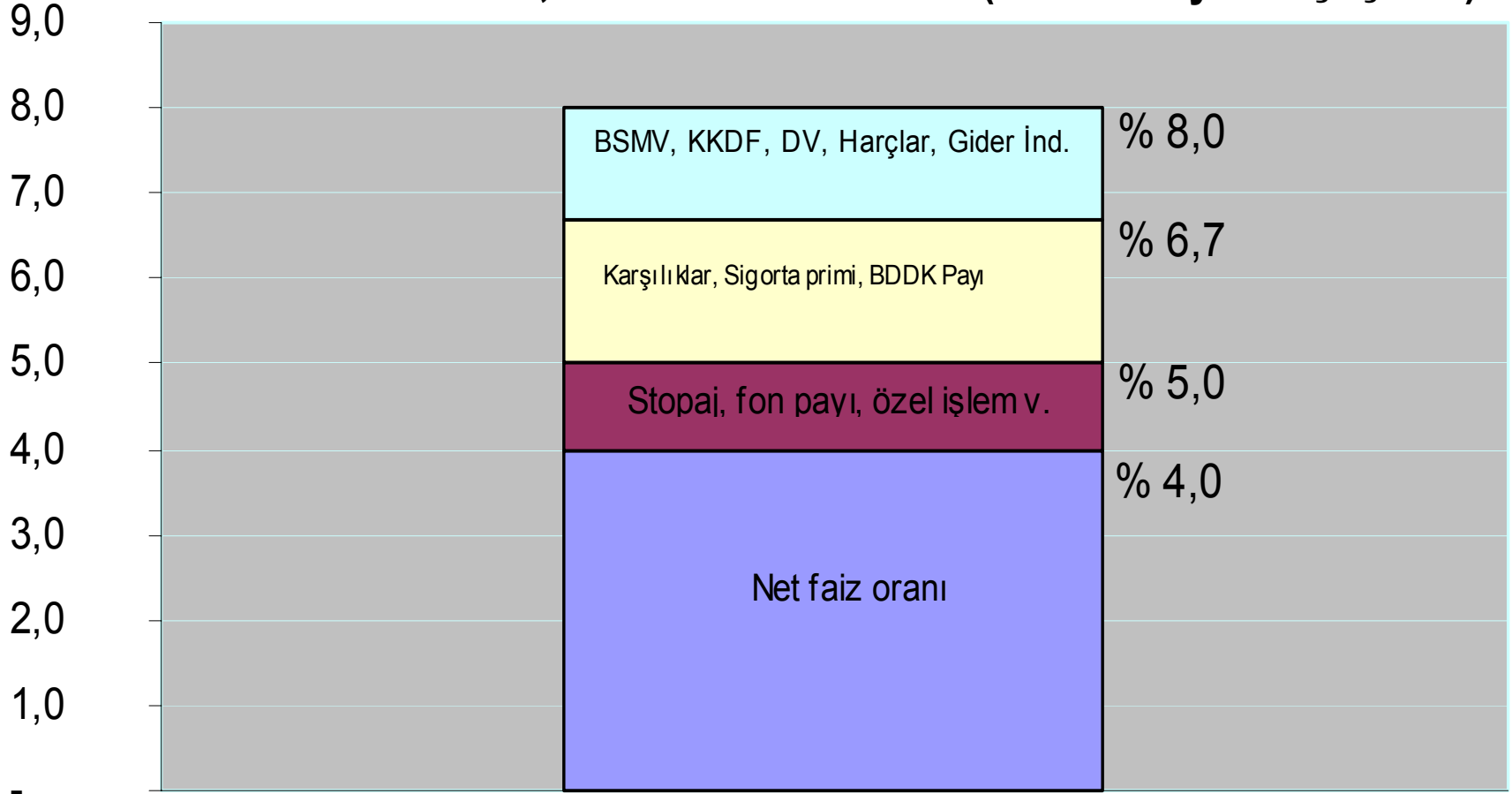
\*\*\*\* Ödenen vergiler vergi matrahında gider olarak kabul edilmektedir.

## YP Tasarrufun yatırıma dönüşme serüveni – 4/C .....

Aşama IV/C: Devlet aşaması (Döviz kredisi, yurtdışı/offshore şube)			
	Anapara	Oran	Gelir / Gider
Gelir vergisi stopajı			9.000
Fon payı			900
Özel işlem vergisi			0
Zorunlu karşılık tutarı	110.000		
Zorunlu karşılık getirisi			- 605
Disponibilite tutarı	10.000		
Disponibilite getirisi			- 1.000
TMSF Primi			10.000
BDDK Payı			175
BSMV			-
KKDF			-
Damga Vergisi			6.524
Harçlar			3.131
Gider ind. nedeniyle K.V.,net			1.201
Elde edilen toplam net gelir			<b>29.326</b>
Kullanılan fon tutarı	<b>120.000</b>		

# Serüvenin faiz oranları üzerindeki nihai sonuçları .....

## YP Mevduattan, YP Döviz Kredisine (offshore/yurtdışı şube)



■ Tasarruf sahibi (net) ■ Tasarruf sahibi (brüt) ■ Banka ■ Firma



## YP Tasarrufun yatırıma dönüşme serüveni – 3/D .....

Aşama III/D: Firma aşaması (Döviz kredisi, ihracat taahhütü)			
	Anapara	Oran	Gelir / Gider
Kredi miktarı	869.825		
Faiz gideri		0,067	58.570
BSMV		-	-
KKDF (Anapara)		-	-
Damga Vergisi (sözleşme)		-	-
Damga Vergisi (ipotek)		-	-
İpotek harcı		-	-
BSMV (Sözl.Damga V.)*		-	-
Gider indirimi**		0,2270	4.387
Vergilerin gider yazılması***		-	-
<b>Toplam Maliyet</b>		<b>0,072</b>	<b>62.957</b>

\* Sözleşme damga vergisinin tamamı müşteriden alındığı için, bu tutar bankanın geliri olarak kabul edilmekte ve bu gelir üzerinden BSMV ödenmektedir.

\*\* Yüzde 22,7 gider indirim oranı üzerinden yüzde 33 oranında kurumlar vergisi ödendiği varsayılmıştır.

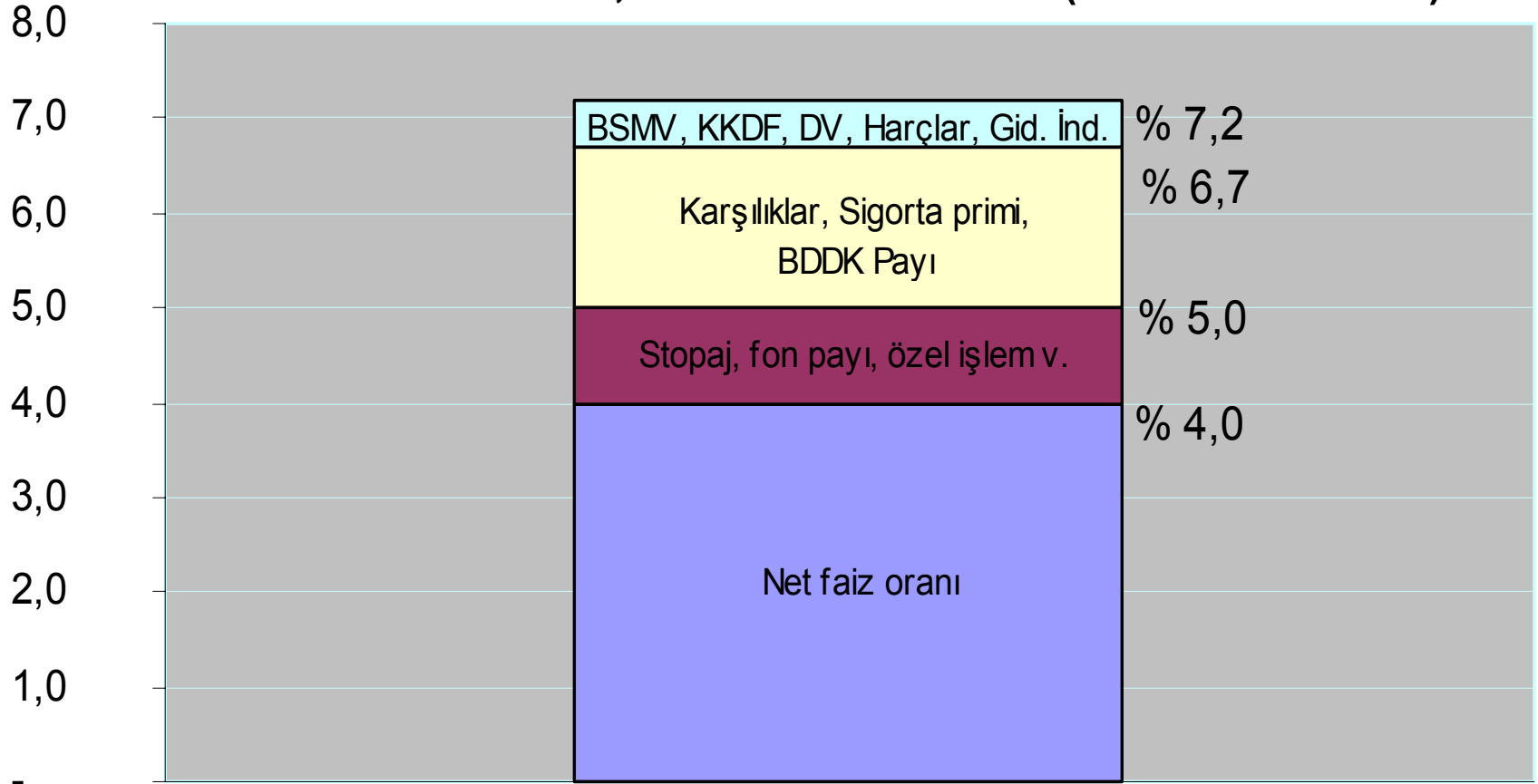
\*\*\* Ödenen vergiler vergi matrahında gider olarak kabul edilmektedir.

## YP Tasarrufun yatırıma dönüşme serüveni – 4/D .....

Aşama IV/D: Devlet aşaması (Döviz kredisi, ihracat taahhütü)			
	Anapara	Oran	Gelir / Gider
Gelir vergisi stopajı			9.000
Fon payı			900
Özel işlem vergisi			0
Zorunlu karşılık tutarı	110.000		
Zorunlu karşılık getirisi			- 605
Disponibilite tutarı	10.000		
Disponibilite getirisi			- 1.000
TMSF Primi			10.000
BDDK Payı			175
BSMV			-
KKDF			-
Damga Vergisi			-
Harçlar			-
Gider ind. nedeniyle K.V.,net			4.387
Elde edilen toplam net gelir			<b>22.857</b>
Kullanılan fon tutarı	<b>120.000</b>		

# Serüvenin faiz oranları üzerindeki nihai sonuçları .....

## YP Mevduattan, YP Döviz Kredisine (ihracat taahhütü)



■ Tasarruf sahibi (net) ■ Tasarruf sahibi (brüt) ■ Banka ■ Firma

# YP Tasarrufun yatırıma dönüşme serüveni – 3/E .....

Aşama III/E : Firma aşaması (ÖFK- Dövizle endeksli kredi)			
	Anapara	Oran	Gelir / Gider
Kredi miktarı	879.825		
Kar payı		0,068	60.175
BSMV (Faiz + kur farkı)		0,050	14.759
KKDF (Faiz + kur farkı)		0,030	8.855
Damga Vergisi (sözleşme)		0,0075	6.599
Damga Vergisi (ipotek)		0,0075	6.599
İpotek harcı		0,0036	3.167
BSMV (Sözl.Damga V.)*		0,0500	165
Gider indirimi**		0,2270	4.508
Vergilerin gider yazılması****		0,3300	- 13.247
<b>Toplam Maliyet</b>		<b>0,104</b>	<b>91.579</b>

\* Sözleşme damga vergisinin tamamı müşteriden alındığı için, bu tutar bankanın geliri olarak kabul edilmekte ve bu gelir üzerinden BSMV ödenmektedir.

\*\* Yüzde 22,7 gider indirim oranı üzerinden yüzde 33 oranında kurumlar vergisi ödendiği varsayılmıştır.

\*\*\* Kur artışı yüzde 25 olarak varsayılmıştır.

\*\*\*\* Ödenen vergiler vergi matrahında gider olarak kabul edilmektedir.

# YP Tasarrufun yatırıma dönüşme serüveni – 4/E .....

Aşama IV/E: Devlet aşaması (ÖFK - Dövizle endeksli kredi)			
	Anapara	Oran	Gelir / Gider
Gelir vergisi stopajı			9.000
Fon payı			900
Özel işlem vergisi			0
Zorunlu karşılık tutarı	110.000		
Zorunlu karşılık getirisi			-
Disponibilite tutarı	-		
Disponibilite getirisi			-
TMSF Primi			10.000
BDDK Payı			175
BSMV			14.924
KKDF			8.855
Damga Vergisi			13.197
Harçlar			3.167
Gider ind. nedeniyle K.V.,net			- 8.740
Elde edilen toplam net gelir			<b>51.479</b>
Kullanılan fon tutarı	<b>110.000</b>		

# Serüvenin faiz oranları üzerindeki nihai sonuçları .....

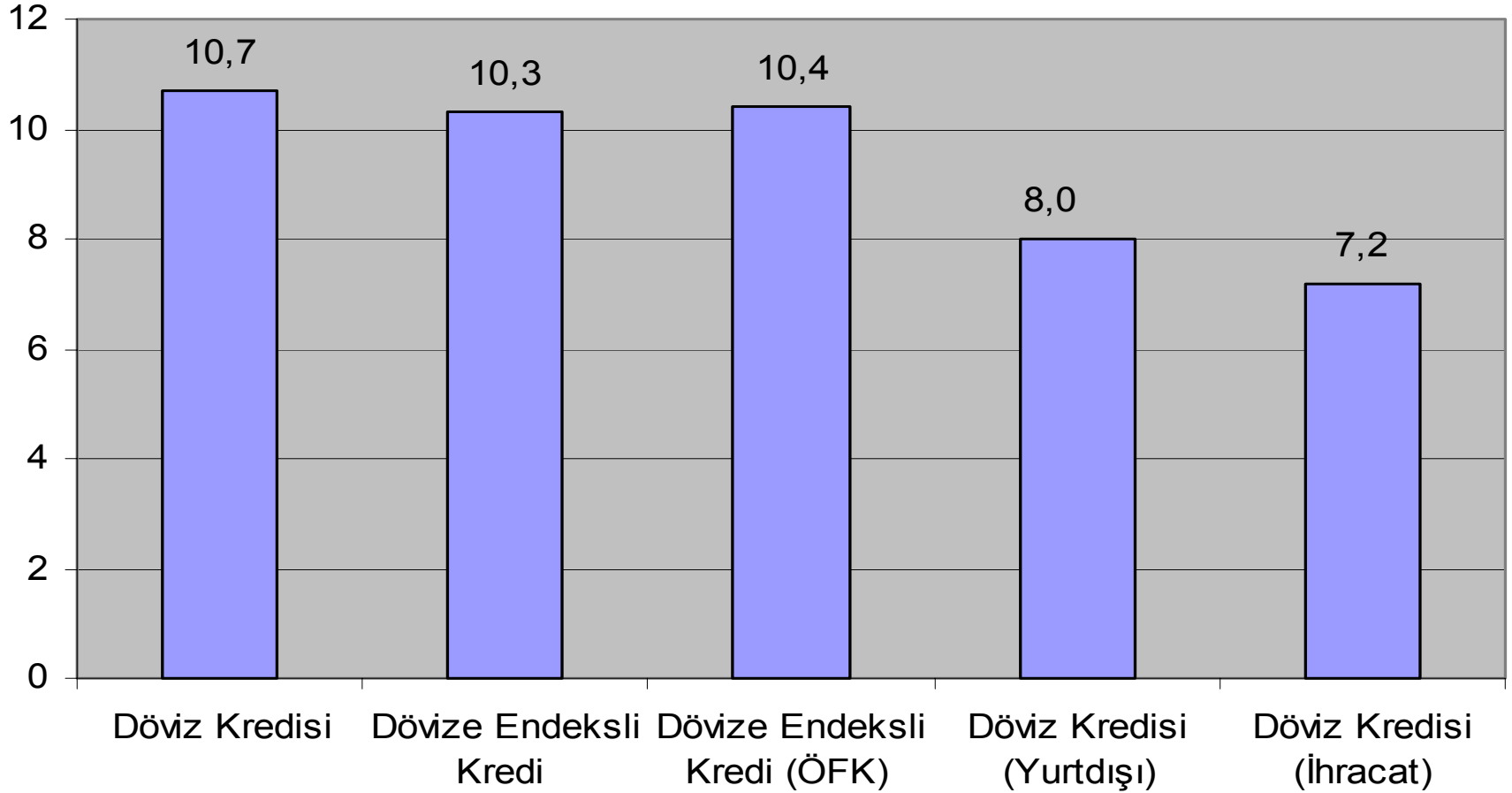
## YP Katılma Hesabından, Döviz Endeksli ÖFK Fonlarına



■ Tasarruf sahibi (net) ■ Tasarruf sahibi (brüt) □ Banka □ Firma

# Serüvenin faiz oranları üzerindeki nihai sonuçları .....

YP kredi türlerine göre mali yükler (%)



## Teminat mektubunda mali yükler.....

<b>TL Teminat Mektubu</b>	<b>Anapara</b>	<b>Oran</b>	<b>Gelir / Gider</b>
Gayrinakdi kredi tutarı	1.000.000		
Komisyon gideri		0,040	40.000
BSMV		0,050	2.000
Damga Vergisi (sözleşme)		0,0075	7.500
Damga Vergisi (Küşat)		0,0075	7.500
Damga Vergisi (ipotek)		0,0075	7.500
İpotek harcı		0,0036	3.600
BSMV (Sözl.Damga V.)*		0,0500	375
<b>Toplam Maliyet (%)</b>		<b>6,85</b>	<b>68.475</b>
- Komisyon		<b>4,00</b>	
- Mali yükler		<b>2,85</b>	
* Sözleşme damga vergisinin tamamı müşteriden alındığı için, bu tutar bankanın geliri olarak kabul edilmekte ve bu gelir üzerinden BSMV ödenmektedir.			



# Akreditif işlemlerinde mali yükler.....

<b>Akreditif (Yurtiçi Şube)</b>	<b>Anapara</b>	<b>Oran</b>	<b>Gelir / Gider</b>
Akreditif tutarı	1.000.000		
Komisyon gideri		0,040	40.000
BSMV		0,050	2.000
Damga Vergisi (sözleşme)		0,0075	7.500
Damga Vergisi (Akreditif)		0,0045	4.500
Damga Vergisi (ipotek)		0,0075	7.500
İpotek harcı		0,0036	3.600
Müşteri talimat yazısı			0
İbra yazısı			0
Teklifname			1
BSMV (Sözl.Damga V.)*		0,0500	300
<b>Toplam Maliyet (%)</b>		<b>6,54</b>	<b>65.401</b>
- Komisyon		<b>4,00</b>	
- Mali yükler		<b>2,54</b>	

## **Akreditif (Yurtdışı /Off-shore Şube)**

<b>Akreditif (Yurtdışı /Off-shore Şube)</b>	<b>Anapara</b>	<b>Oran</b>	<b>Gelir / Gider</b>
Akreditif tutarı	1.000.000		
Komisyon gideri		0,040	40.000
BSMV		-	-
Damga Vergisi (sözleşme)**		-	-
Damga Vergisi (Akreditif)		-	-
Damga Vergisi (ipotek)		0,0075	7.500
İpotek harcı		0,0036	3.600
Müşteri talimat yazısı			-
İbra yazısı			-
Teklifname			-
BSMV (Sözl.Damga V.)*		-	-
<b>Toplam Maliyet (%)</b>		<b>5,11</b>	<b>51.100</b>
- Komisyon		<b>4,00</b>	
- Mali yükler		<b>1,11</b>	

\* Sözleşme damga vergisinin tamamı müşteriden alındığı için, bu tutar bankanın geliri olarak kabul edilmekte ve bu gelir üzerinden BSMV ödenmektedir.

\*\* Sözleşmenin yurtdışında imzalandığı varsayılmıştır.

# Sermaye artışı cezalandırılıyor mu?.....

<b>Sermaye artırımındaki mali yükler</b>			
	Oran	Tutar (1. Yıl)	Tutar (Sonraki her yıl)
Sermaye artırım tutarı		1.000.000	
SPK Kayda Alma Ücreti	0,0020	2.000	
Eğitime Katkı Payı	0,0005	500	
Özel İşlem Vergisi	0,0005	500	
İMKB Kota Alma Ücreti	0,0010	1.000	
Eğitime Katkı Payı	0,0003	250	
Özel İşlem Vergisi	0,0003	250	
Tüketici Koruma Fonu	0,001	1.000	
İMKB Kotta Kalma Ücreti	0,00025		250
Eğitime Katkı Payı	0,0000625		62,5
Özel İşlem Vergisi	0,0000625		62,5
<b>Toplam Yük</b>		<b>5.500</b>	<b>375</b>
<b>Toplam Yük / Sermaye Tutarı (%)</b>		<b>0,550</b>	<b>0,038</b>

## Küçük ölçekli bir banka için yıllık sabit giderlere ait örnek çalışma ...

Yıllık Sabit Giderler (2002)	Milyon TL
Bankacılık Faaliyet Harçları	66,755
- Faaliyet izin belgesi	41,721
- Alım-satım aracılığı yetki belgesi	8,344
- Türev araçları yetki belgesi	8,344
- Menkul kıymetler repo yetki belgesi	8,344
Kotta Kalma Ücreti	30,000
- Kotta kalma ücreti	20,000
- Eğitime katkı payı	5,000
- Özel işlem vergisi	5,000
TBB Gider Payı ve Aidatı	40,304
BDDK Gider Payı	216,411
TSPAKB Yıllık Aidatı	16,927
Merkezi Kayıt Kuruluşu AŞ	10,550
Takas ve Saklama Bankası AŞ	2,574
EFT Sistemine Üyelik Hizmeti	16,662
Sivil Savunma Fonu (Vergi öncesi karın %05'i)	0
Yıllık Sabit Gider Toplamı	400,182
<b>Yıllık Sabit Gider Toplamı / Toplam Özkaynaklar (%)</b>	<b>0,48</b>

## **IV**

**Bu sonuçlar bankacılık sektörünün davranış kalıplarını nasıl etkiliyor ?  
(dışlama ve yabancılaştırma etkisi)**

# Özel sektörün dış ülkelerden alternatif kaynak arayışları.....

		1996	1997	1998	1999	2000	2001	2002
<b>Toplam Özel Sektör Borç Stoku</b>		26.821	33.410	43.375	49.601	55.801	43.237	45.678
- Finans sektörü		11.773	14.038	18.038	20.653	24.482	12.638	10.885
- Reel sektör		15.048	19.372	25.337	28.948	31.319	30.599	34.793
<b>1.</b>	<b>Kısa Vadeli</b>	16.088	16.598	19.695	22.235	26.648	15.570	14.704
<b>1.1.</b>	<b>Ticari Bankalar</b>	8.419	8.503	11.159	13.172	16.900	7.997	6.344
1.1.1.	- Döviz Kredileri	3.840	4.347	4.512	6.444	11.140	4.005	3.195
1.1.2.	- DTH	3.026	2.019	3.223	3.450	2.414	2.219	2.453
1.1.3.	- Banka Mevduatı	1.553	2.137	3.424	3.278	3.346	1.773	696
<b>1.2.</b>	<b>Diğer Sektörler</b>	7.669	8.095	8.536	9.063	9.748	7.573	8.360
1.2.1.	- Kısa Vadeli İthalat Borçları	5.270	5.094	4.912	5.270	5.834	3.782	5.071
1.2.2.	- Prefinansman & Peşin İhracat	1.341	1.559	1.806	1.981	2.029	1.895	2.008
1.2.3.	- Diğer Krediler	1.058	1.442	1.818	1.812	1.885	1.896	1.281
<b>2.</b>	<b>Orta ve Uzun Vadeli</b>	10.733	16.812	23.680	27.366	29.153	27.667	30.974
<b>2.1.</b>	<b>Finansal</b>	3.354	5.535	6.879	7.481	7.582	4.641	4.541
2.1.1.	- Bankalar	2.270	3.757	4.274	4.768	4.550	3.204	2.990
2.1.2.	- Banka Dışı Finansal Kurumlar	1.084	1.778	2.605	2.713	3.032	1.437	1.551
<b>2.2.</b>	<b>Finansal Olmayan</b>	7.379	11.277	16.801	19.885	21.571	23.026	26.433
<b>Bilgi için:</b>								
	Kamu Sektörü Borç Stoku	40.016	39.061	40.065	42.383	48.803	46.368	63.879
	TCMB Borç Stoku	12.373	11.757	12.978	10.998	14.082	24.343	21.995
	Dış Borç Stoku (Genel Toplam)	79.210	84.227	96.418	102.983	118.686	113.948	131.551

## Neden dış borçlanma tercih ediliyor?

- **Yüksek mali yükler ve mali yükler açısından yurtdışı kaynaklı kredilerin sahip olduğu avantajlar**
- **Enflasyon muhasebesinin olmayışı nedeniyle sermayenin zımni olarak vergilendiriliyor olması nedeniyle, sermayenin nitelik değiştirerek borca dönüşmesi**
- **32 sayılı Karar'ın getirdiği kısıtlamaların aşılması**

# Mali yüklerin yarattığı dışlama ve yabancılaştırma etkisi .....

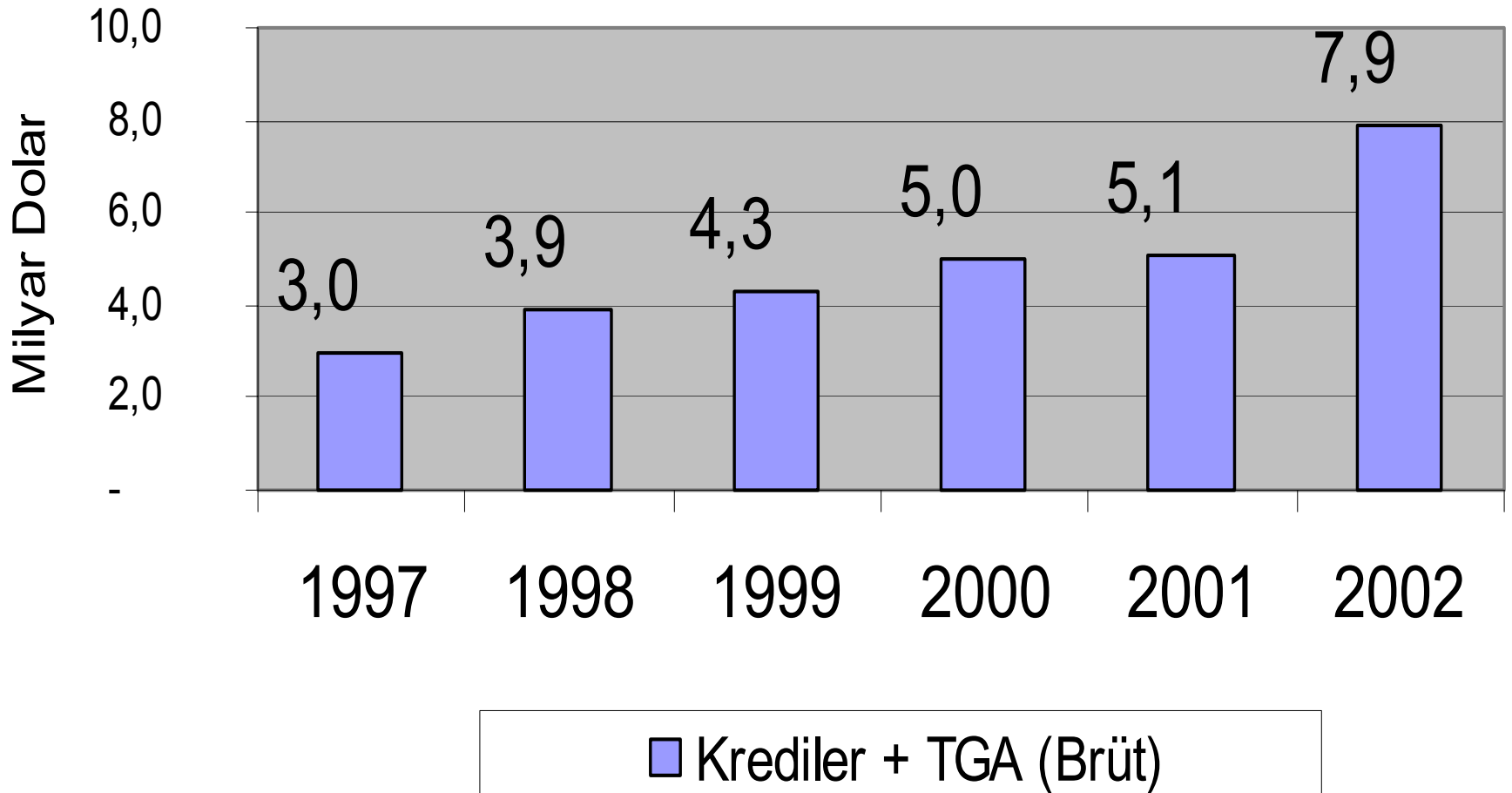
<b>Bankaların Yurtdışı Organizasyonlarının Büyüklüğü</b>				
(Eylül 2002 itibariyle, Milyon Dolar)				
	Aktif			Ödenmiş
	Toplamı	Krediler*	Mevduat	Sermaye
Yurtdışı Şubeler	11.240	6.851	2.819	67
Off-shore Bankalar	2.000	1.636	1.824	59
Yurtdışı Bankalar	11.158	4.438	7.733	1.114
Yurtdışı Mali Kuruluşlar	2.753	288	346	886
<b>(I) Yurtdışı Organizasyonlar Toplamı</b>	<b>27.151</b>	<b>13.213</b>	<b>12.722</b>	<b>2.126</b>
(II) Sektör Toplamı	122.393	34.042	79.007	7.876
(I) / (II)	<b>22,2</b>	<b>38,8</b>	<b>16,1</b>	<b>27,0</b>
* Takipteki alacaklar dahil edilmiştir.				

**Mali yükleri ve rekabet eşitsizliğinin olumsuzluklarını giderebilmek amacıyla farklı yöntemler kullanılabilir mi?.....**

<b>2002 Yılı</b>	<b>Yurtdışı</b>	<b>Sektör</b>	
	<b>Şubeler</b>	<b>Toplamı</b>	<b>(1) / (2)</b>
	<b>(1)</b>	<b>(2)</b>	<b>%</b>
<b>Kredi</b>	<b>12,049</b>	<b>49,193</b>	<b>24,5</b>
<b>TGA (Brüt)</b>	<b>979</b>	<b>10,429</b>	<b>9,4</b>
<b>Toplam (Milyar TL)</b>	<b>13,028</b>	<b>59,622</b>	<b>21,9</b>
<b>Toplam (Milyar \$)</b>	<b>7,9</b>	<b>36,5</b>	



## Yurtdışı Şubelerin Kredi Faaliyetleri



## Bu tercihin ne gibi olumsuz sonuçları ortaya çıkıyor?.....

- **Türk bankacılık sektörünün olduğundan daha küçük gözükmesine neden oluyor.**
- **Bankalar arasında rekabet eşitsizliği yaratıyor.**
  - Kamu / özel bankalar arasında
  - Özel bankaların kendileri arasında
  - Özel / yabancı bankalar arasında
- **Türkiye'deki bankalar yerleşik olmayan yabancı bankalara karşı, maliyet dezavantajı nedeniyle ciddi rekabet gücü kaybına uğruyorlar.**
- **Bu kredilerden elde edilen gelirin önemli bir kısmı Türk bankacılık sektörünü desteklemiyor.**
- **Türk ekonomisinin toplam dış borç stokunu gereksiz yere büyütmüş oluyor.**
- **Gelir ve kurumlar vergisi "bedelsiz ihracat" ı yapılmış oluyor.**

**Teşekkürler....**