



# AB Yolunda Türkiye Ekonomisi



**Mart 2005**

# **SUNUŐ PLANI**

- 1. Nominal Yakınsama**
- 2. Reel Yakınsama**
- 3. 2004 İlerleme Raporu ve Ekonomi**

## ***Bölüm I***

### ***Nominal Yakınsama***

## **Nominal yakınsama**

Ekonomik ve Parasal  
Birlik için belirlenmiş  
olan kriterlere  
uyum



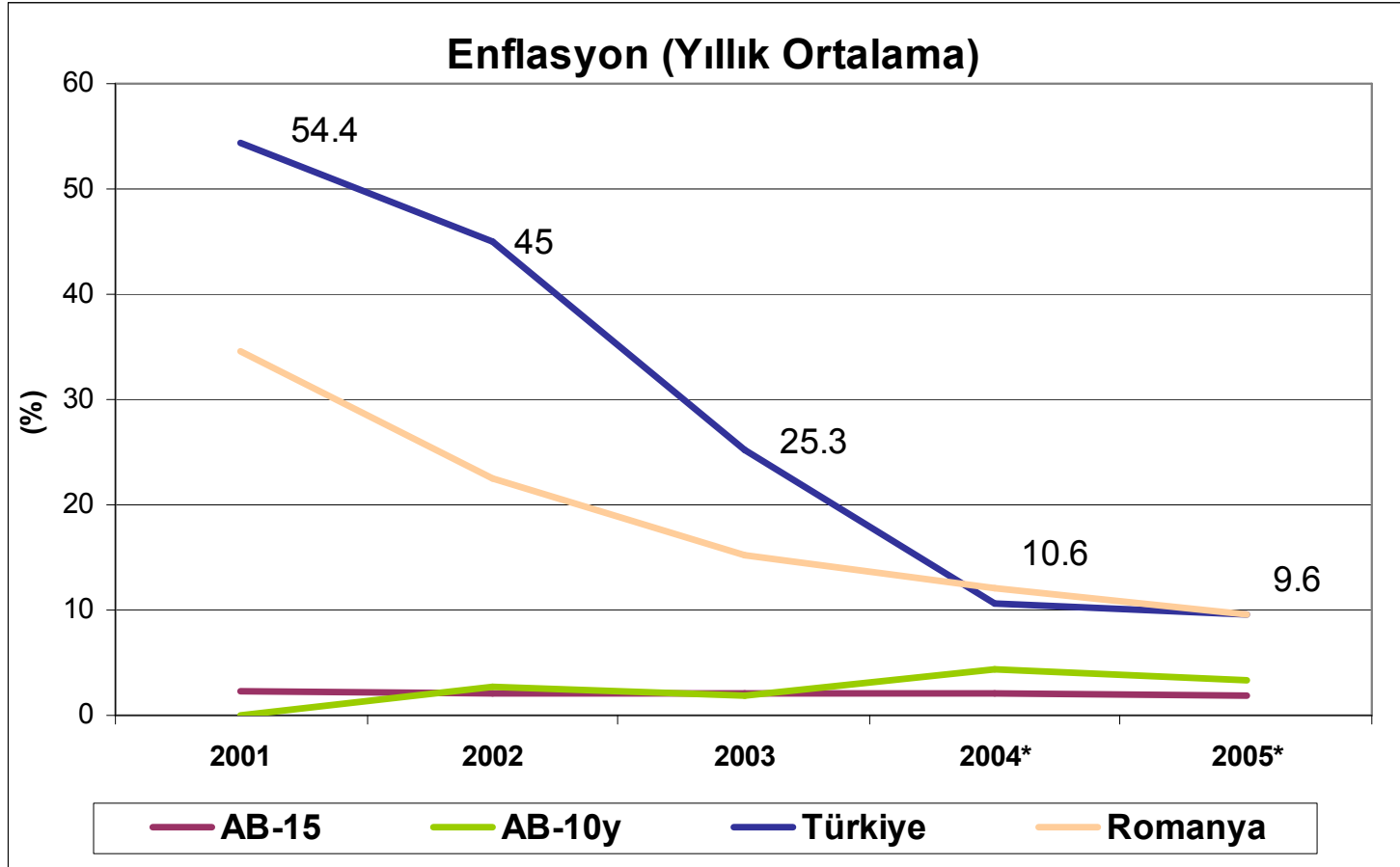
**Maastricht Kriterlerinin  
tutturulması**

# **Maastricht Kriterleri (1)**

## **ENFLASYON:**

Üye ülkenin (*Uyumlaştırılmış Tüketici Fiyatları Endeksi – HICP*) enflasyonu, fiyat istikrarı konusunda en başarılı performansa sahip üç üye ülkenin ortalamasını 1,5 puandan fazla geçmeyecektir (içinde bulunulan yıldan bir önceki yıla ait ortalama enflasyon dikkate alınarak değerlendirilmektedir).

# Enflasyon



Kaynak: Avrupa Komisyonu - Ekonomik Tahminler, Sonbahar 2004

\*tahmin (2004 yılı Türkiye enflasyon verisi gerçekleşmiş rakamdır)

Not: Türkiye'ye ilişkin veriler Katılım Öncesi Ekonomik Program 2004'ten (KEP 2004) alınmıştır.

## Maastricht Kriterleri (2)

### KAMU KESİMİ DENGESİ

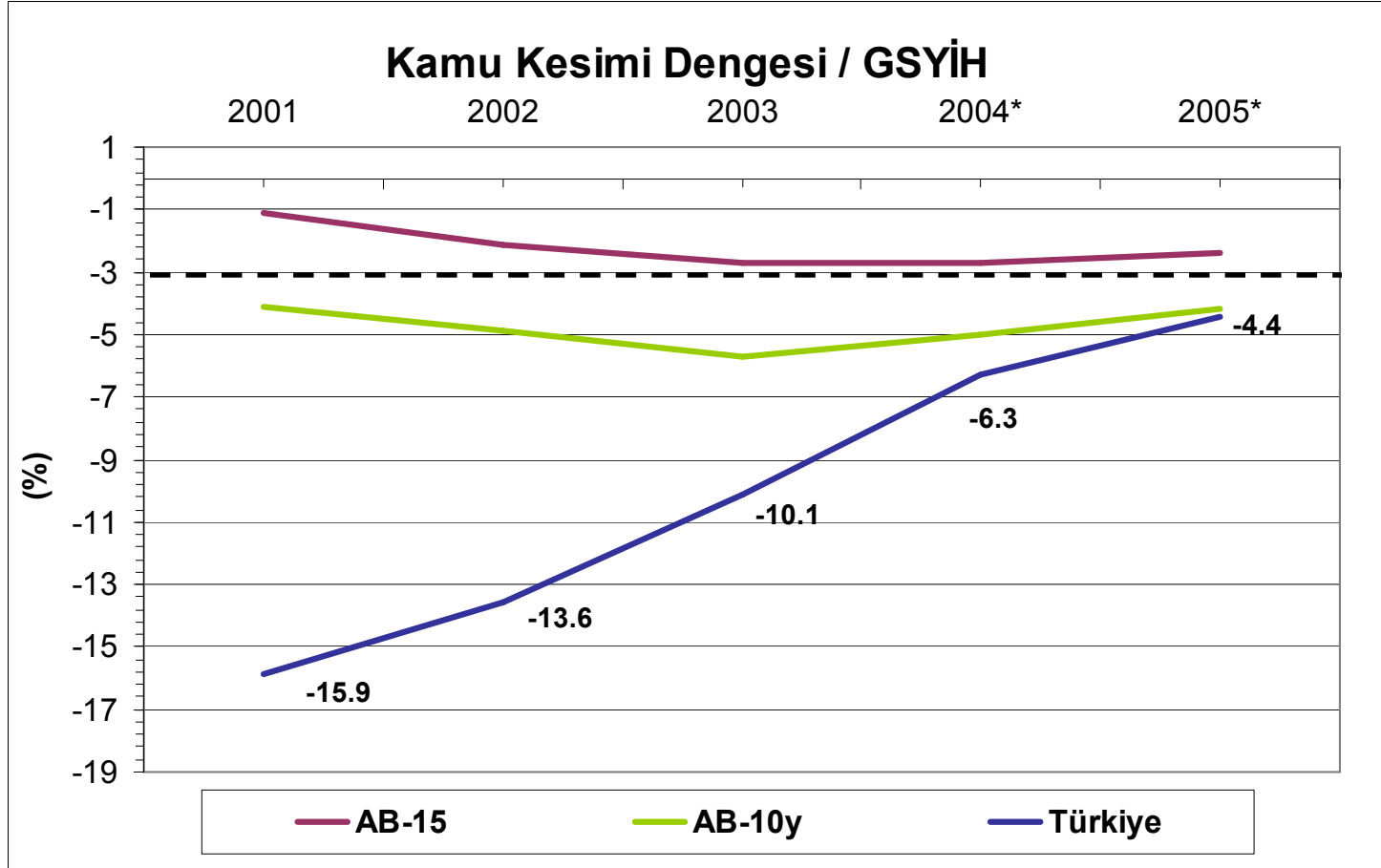
Üye devletlerin, kamu kesimi açıkları GSYİH'nın % 3'ünden fazla olmayacaktır.

ESA-95\*'e göre **Kamu Kesimi Dengesi** kalemleri:

**Genel Devlet Net borçlanması** = Merkezi + Eyalet + Yerel  
Hükümet + Sosyal Güvenlik Fonları Net Borçlanması

*\*Avrupa Birliği Muhasebe Sistemi 95 (European System of Accounts 95-ESA 95)*

# Kamu Kesimi Dengesi



Kaynak: Avrupa Komisyonu - Ekonomik Tahminler, Sonbahar 2004

\*tahmin

Not: Türkiye'ye ilişkin veriler KEP 2004'ten alınmış ve ESA95'e göre hesaplanmıştır.



# Maastricht Kriterleri (3)

## KAMU BRÜT BORÇ STOKU

Üye devletlerin kamu borçları GSYİH'nın %60'ını aşmayacak, üzerindeyse de %60 sınırına doğru istikrarlı bir biçimde azalış eğiliminde olacaktır.

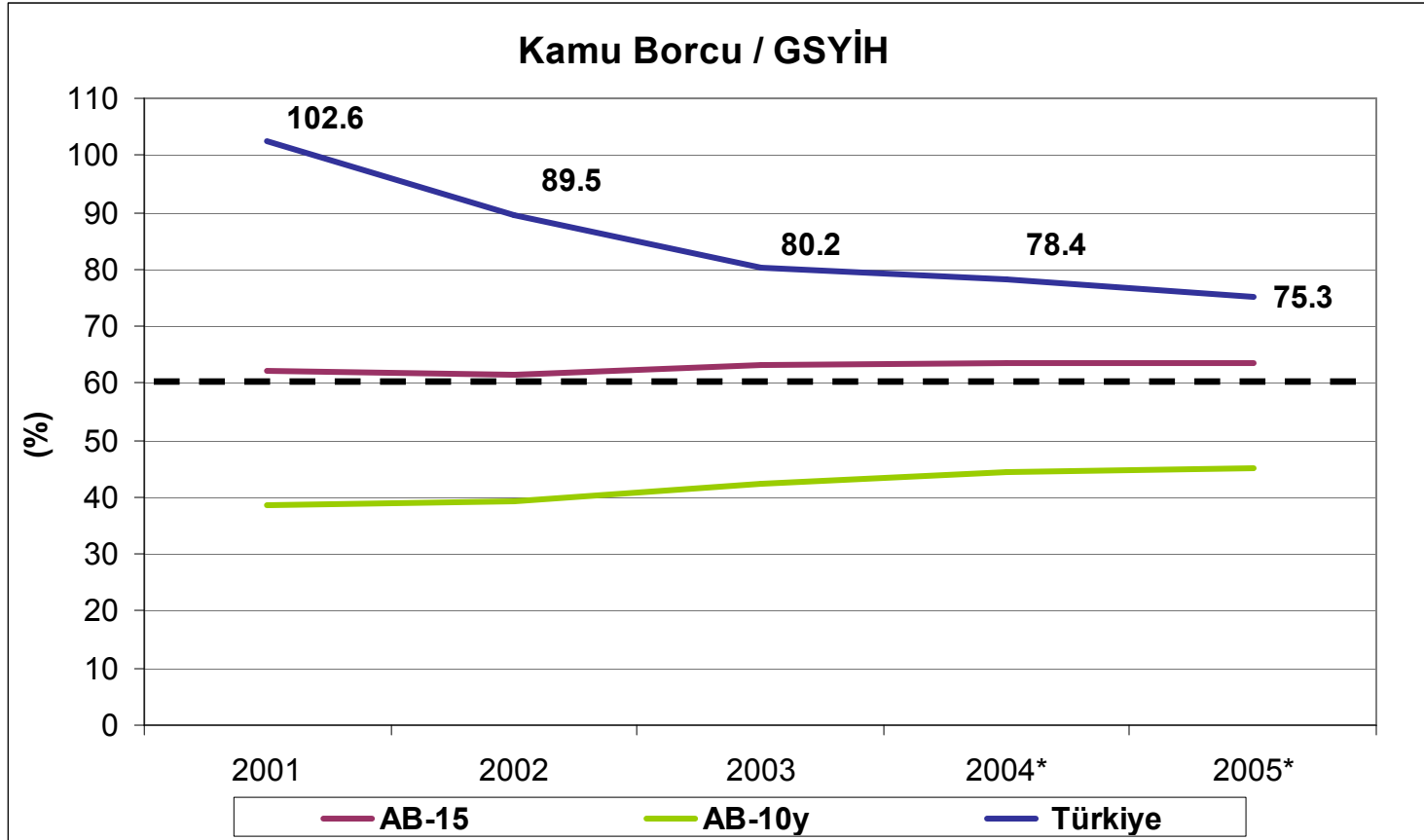
### **Kamu borcu (ESA95):**

- *Hazine adına çıkartılan paralar ve benzeri yükümlülükler*
- *Bonolar ve kısa vadeli tahviller*
- *Uzun vadeli tahviller*
- *Diğer krediler*

ESA95 metodolojisi ve EDP (Excessive Deficit Procedure – Aşırı Açık Prosedürü) protokolünde tanımlandığı şekli ile “**genel hükümet**” (general government) tanımı 4 alt başlıktan meydana gelmektedir:

- *Merkezi Hükümet (central government)*
- *Eyalet Hükümeti (state government)*
- *Yerel Hükümet (local government)*
- *Sosyal Güvenlik Fonları (social security funds)*

# Kamu Borcu



Kaynak: Avrupa Komisyonu - Ekonomik Tahminler, Sonbahar 2004

\*tahmin

Not: Türkiye'ye ilişkin veriler KEP 2004'ten alınmış ve ESA95'e göre hesaplanmıştır.

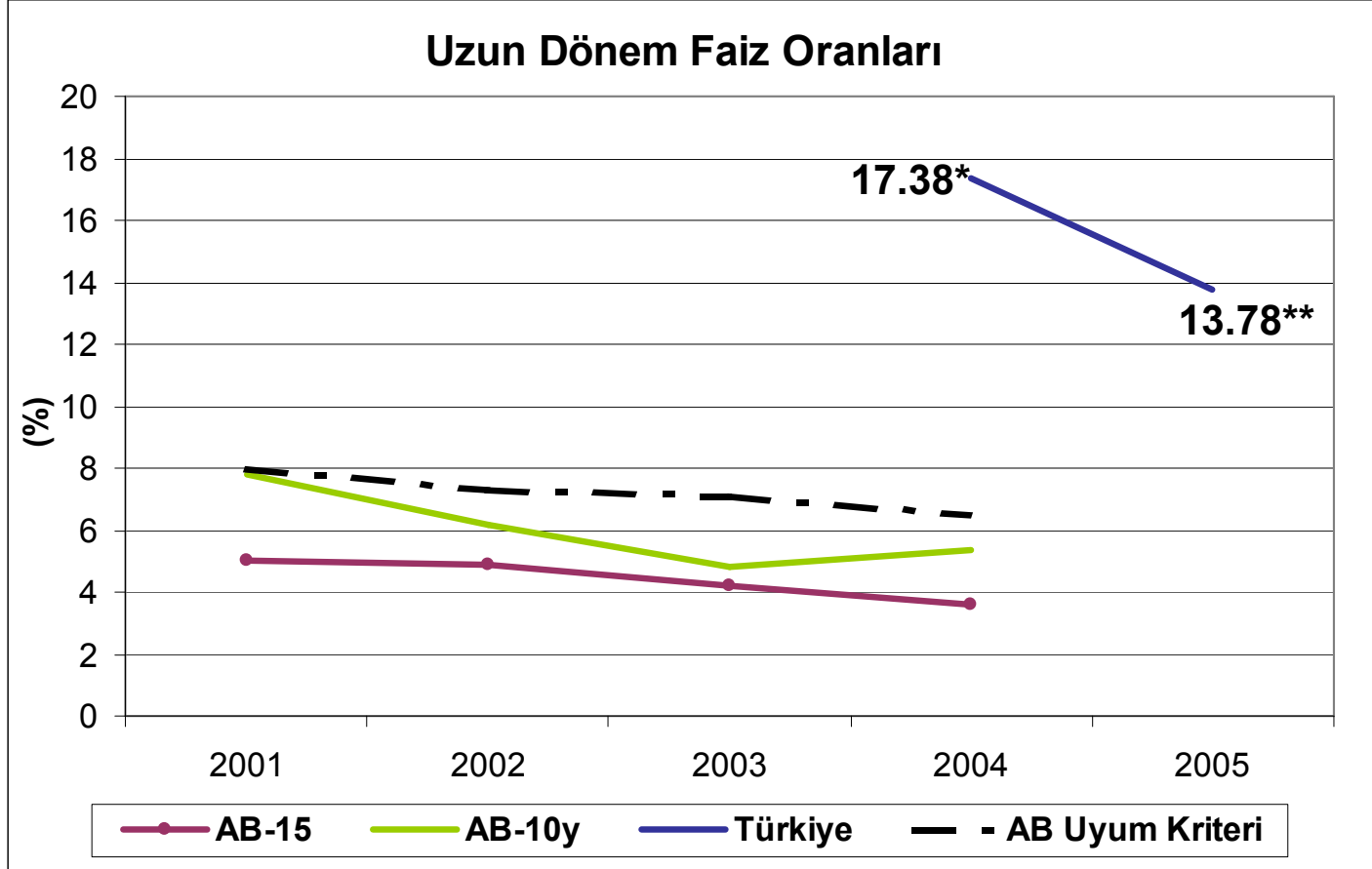
## Maastricht Kriterleri (4)

### UZUN DÖNEM FAİZ ORANLARI

Herhangi bir üye devletin uzun dönem faiz oranları ortalaması, en düşük enflasyon oranına sahip üç üyenin uzun dönem faiz oranları ortalamasını 2 puandan fazla geçmeyecektir.

Ulusal tanımlardaki farklılıklar dikkate alınmak koşuluyla **uzun dönem faiz oranları**, uzun vadeli devlet tahvillerine veya karşılaştırılabilir menkul kıymetlere dayanarak ölçülecektir.

# Uzun Dönem Faiz Oranları



Kaynak: Avrupa Komisyonu İstatistik Ofisi (Eurostat); Bloomberg; İMKB

\*31/12/2004 tarihi itibarıyla 3 yıl vadeli devlet tahvili faizi

\*\*07/03/2005 tarihi itibarıyla 5 yıl vadeli devlet tahvili faizi

## ***Bölüm II***

### ***Reel Yakınsama***

## **Reel Yakınsama**

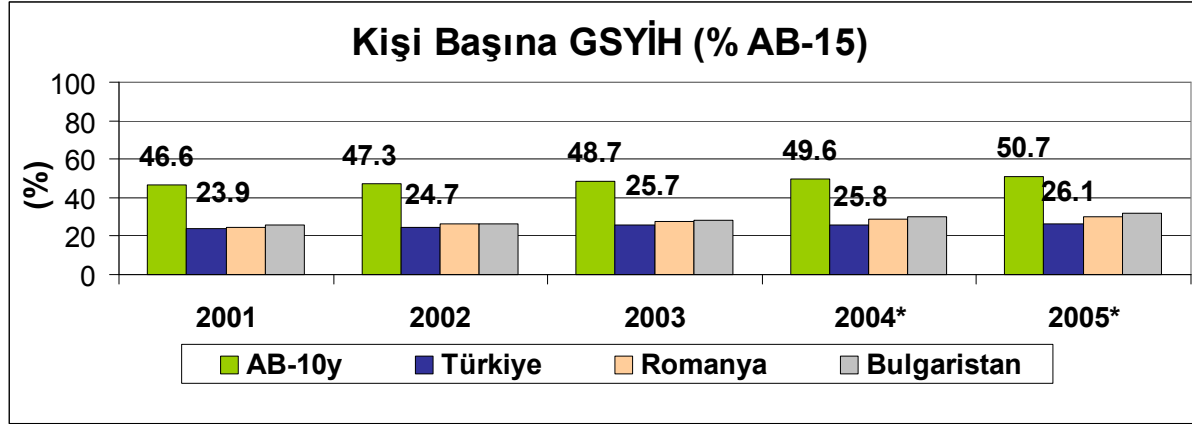
Kişi başına düşen  
milli gelir, mali sektör  
gelişmişliği, üretim  
yapısı gibi göstergeler  
açısından AB seviyesini  
yakalamak



## **KOPENHAG EKONOMİK KRİTERİ**

- arz-talep dengesinin piyasa güçlerinin bağımsız bir şekilde karşılıklı etkileşimi ile kurulmuş olması,
- ticaret kadar fiyatların da liberal olması, piyasaya giriş ve çıkış için engellerin bulunmaması,
- mülkiyet haklarını içeren düzenlemeleri kapsayan yasal bir sistemin olması ve bu yasalar ile düzenlemelerin icra edilebilmesi,
- fiyat istikrarını içeren bir ekonomik istikrara ulaşılmış olması ve sürdürülebilir dış dengenin varlığı,
- mali sektörün, tasarrufları üretim yatırımlarına yönlendirebilecek kadar iyi gelişmiş olması,
- öngörülebilir ve istikrarlı bir makro ekonomik ortam ve işleyen bir piyasa ekonomisinin varlığı,
- alt yapı, eğitim ve araştırmayı içeren yeterli miktarda fiziki ve beşeri sermayenin olması,
- firmaların teknolojiye uyum sağlama kapasitesinin bulunması.

# Kişi Başına GSYİH (Satınalma Gücü Paritesi Cinsinden)



## **Kişi Başına GSYİH (€-satınalma gücü paritesi cinsinden)**

	2001	2002	2003	2004*	2005*
<b>Türkiye</b>	5,595	5,963	6,258	6,558	6,870
<b>Romanya</b>	5,712	6,397	6,769	7,372	7,949
<b>Bulgaristan</b>	6,087	6,373	6,842	7,677	8,396
<b>AB-15</b>	23,410	24,140	24,350	25,420	26,320
<b>AB-10y</b>	10,909	11,418	11,858	12,608	13,344

Kaynak: Avrupa Komisyonu - AMECO Yıllık Veri Tabanı (Annual Macroeconomic Database); Avrupa Komisyonu - Temel Ekonomik Politika Kılavuzunun 2004 Güncellemesi (The 2004 Update of the Broad Economic Policy Guidelines (BEPG)) (2003-2005 dönemi)

\*tahmin

## Kişi Başına GSYİH (AB-10y ve Türkiye Karşılaştırma)

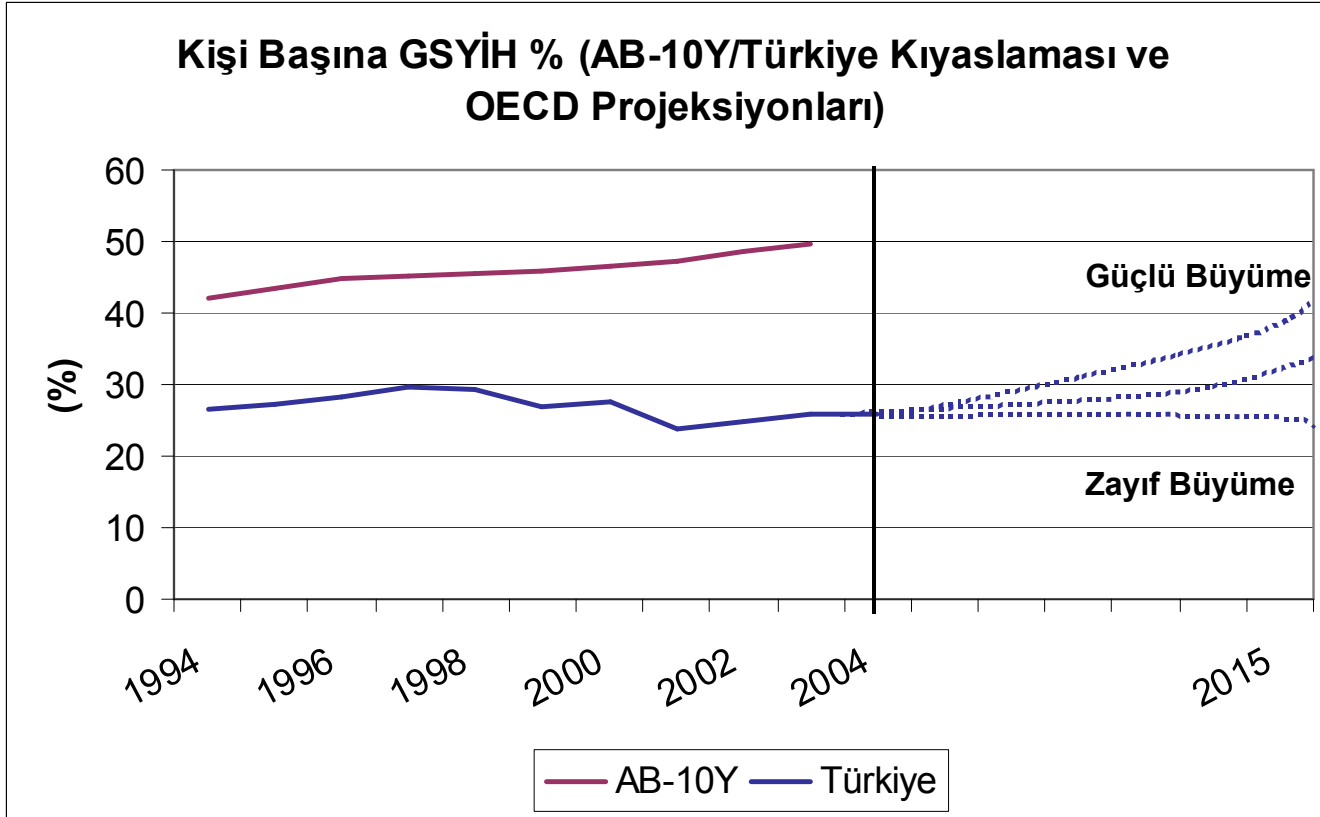
	Kişi Başına GSYİH (% AB-15)		Satın Alma Gücü Paritesine Göre Kişi Başına GSYİH (% AB-15)	
	AB-10y	Türkiye	AB-10y	Türkiye
1995	<b>17.1</b>	<b>11.9</b>	<b>42.2</b>	<b>27.2</b>
1996	18.5	12.3	43.6	28.2
1997	19.6	13.8	44.7	29.7
1998	20.5	13.8	45.1	29.4
1999	20.2	12.6	45.4	26.9
2000	22	14.2	45.7	27.6
2001	24.2	10.1	46.6	23.9
2002	24.8	11.5	47.3	24.7
2003	24.3	12.3	48.7	25.7
2004*	23.9	13.4	49.6	25.8
2005*	<b>24.7</b>	<b>13.5</b>	<b>50.7</b>	<b>26.1</b>

Kaynak: Avrupa Komisyonu - Temel Ekonomik Politika Kılavuzunun 2004 Güncellemesi (2003-2005 dönemi)

\*tahmin



# Kişi Başına GSYİH



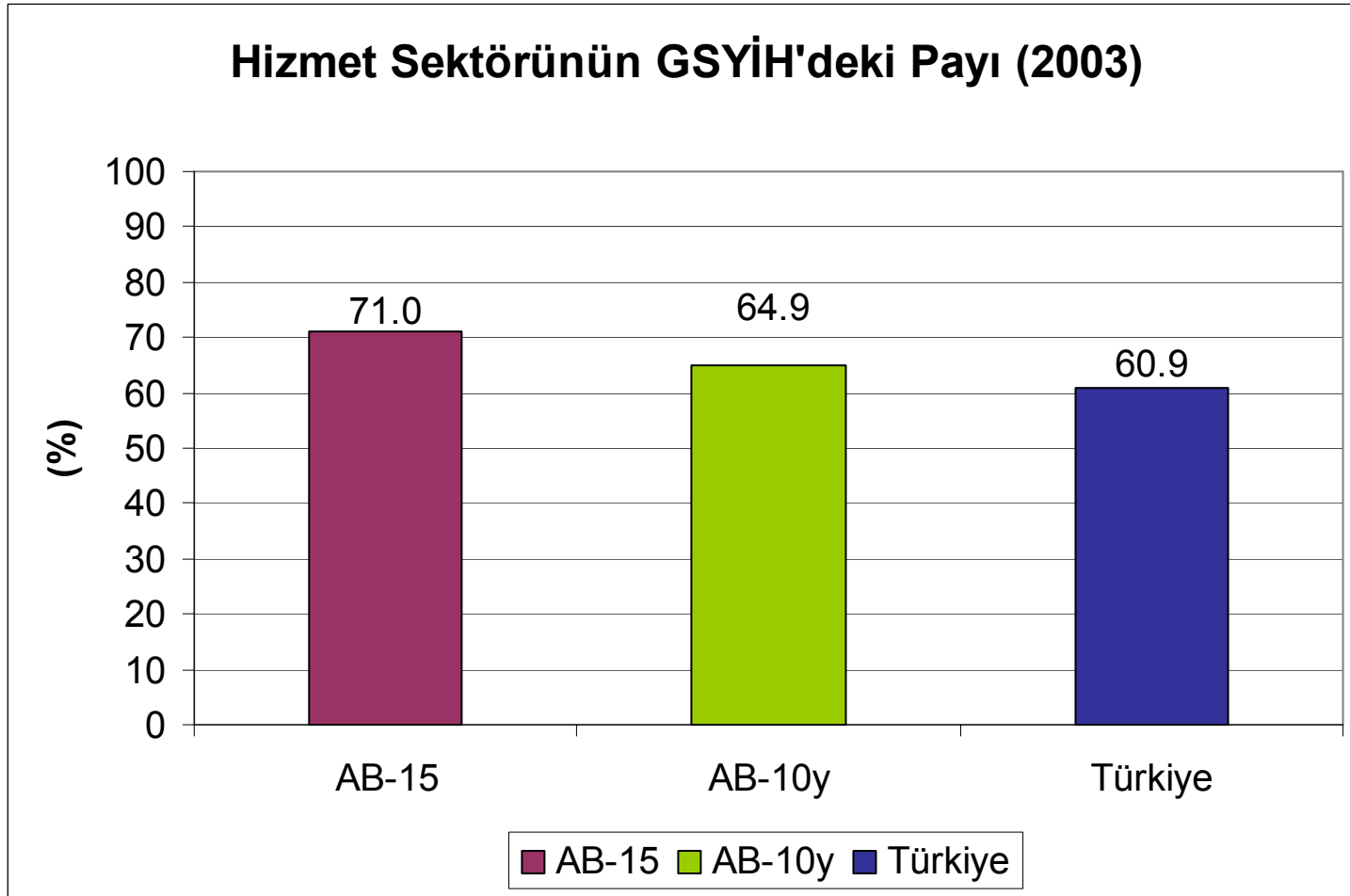
•**Güçlü büyüme**  
(yıllık ort. % 7,4) –  
2015’de AB-15’in  
% 42’si

•**Orta-güçlü**  
büyüme (yıllık ort.  
% 5,2) – 2015’de  
AB-15’in % 33’ü

•**Zayıf büyüme**  
(yıllık ort. % 3,1) –  
2015’de AB-15’in  
% 25’i

Kaynak: Avrupa Komisyonu - Temel Ekonomik Politika Kılavuzunun 2004 Güncellemesi (2003-2005 dönemi); OECD - 2004 Türkiye Raporu (Economic Review)

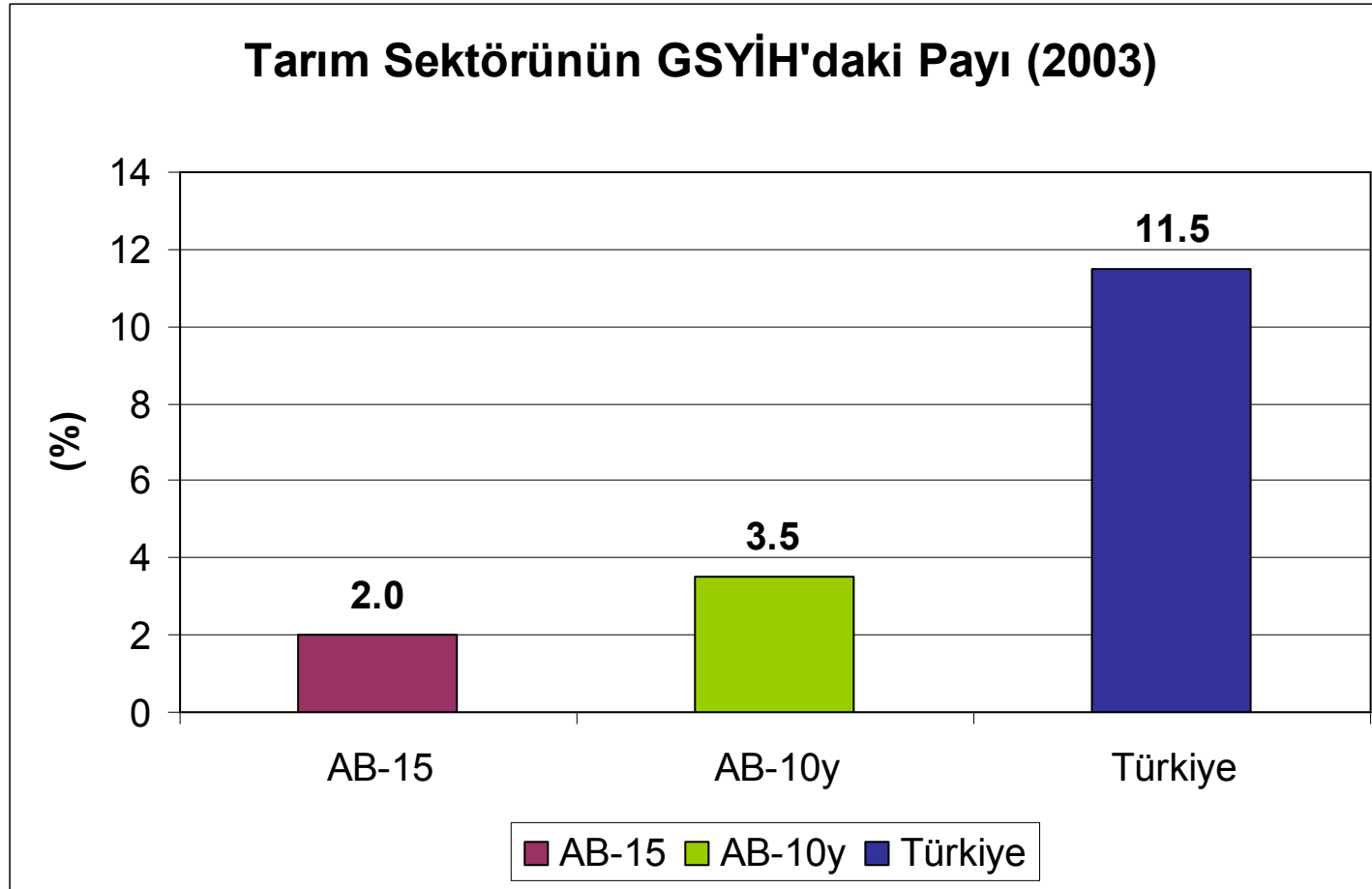
# Hizmet Sektörü Büyüklüğü



*Kaynak: Avrupa Komisyonu - 2004 Türkiye İlerleme Raporu; Avrupa Merkez Bankası (AMB) - Aylık Bülten, Şubat 2004*

Not: AB-15 ve AB-10 verileri 2002 yılına aittir.

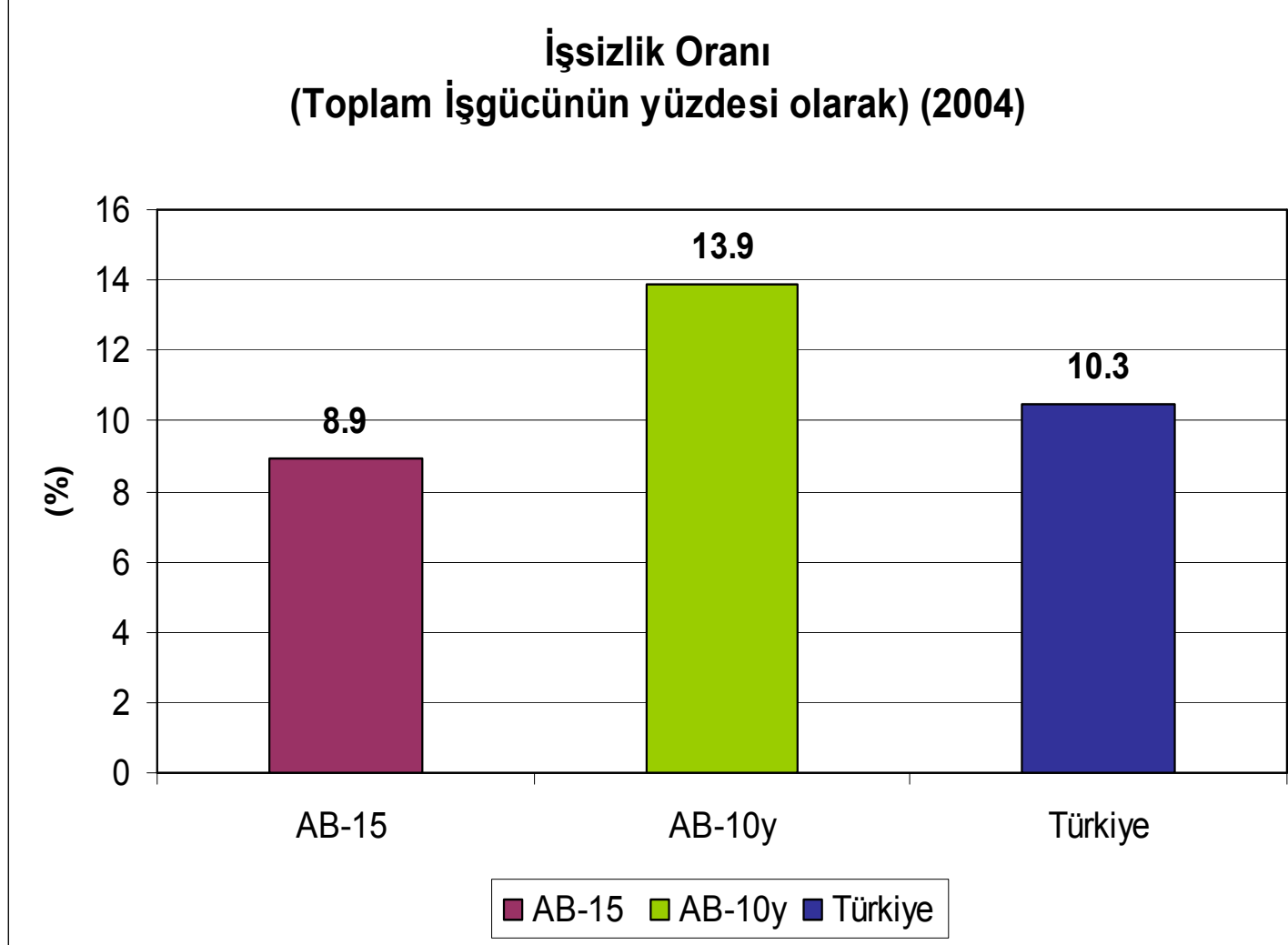
# Tarım Sektörü Büyüklüğü



*Kaynak: Avrupa Komisyonu - 2004 Türkiye İlerleme Raporu; AMB - Aylık Bülten, Şubat 2004*

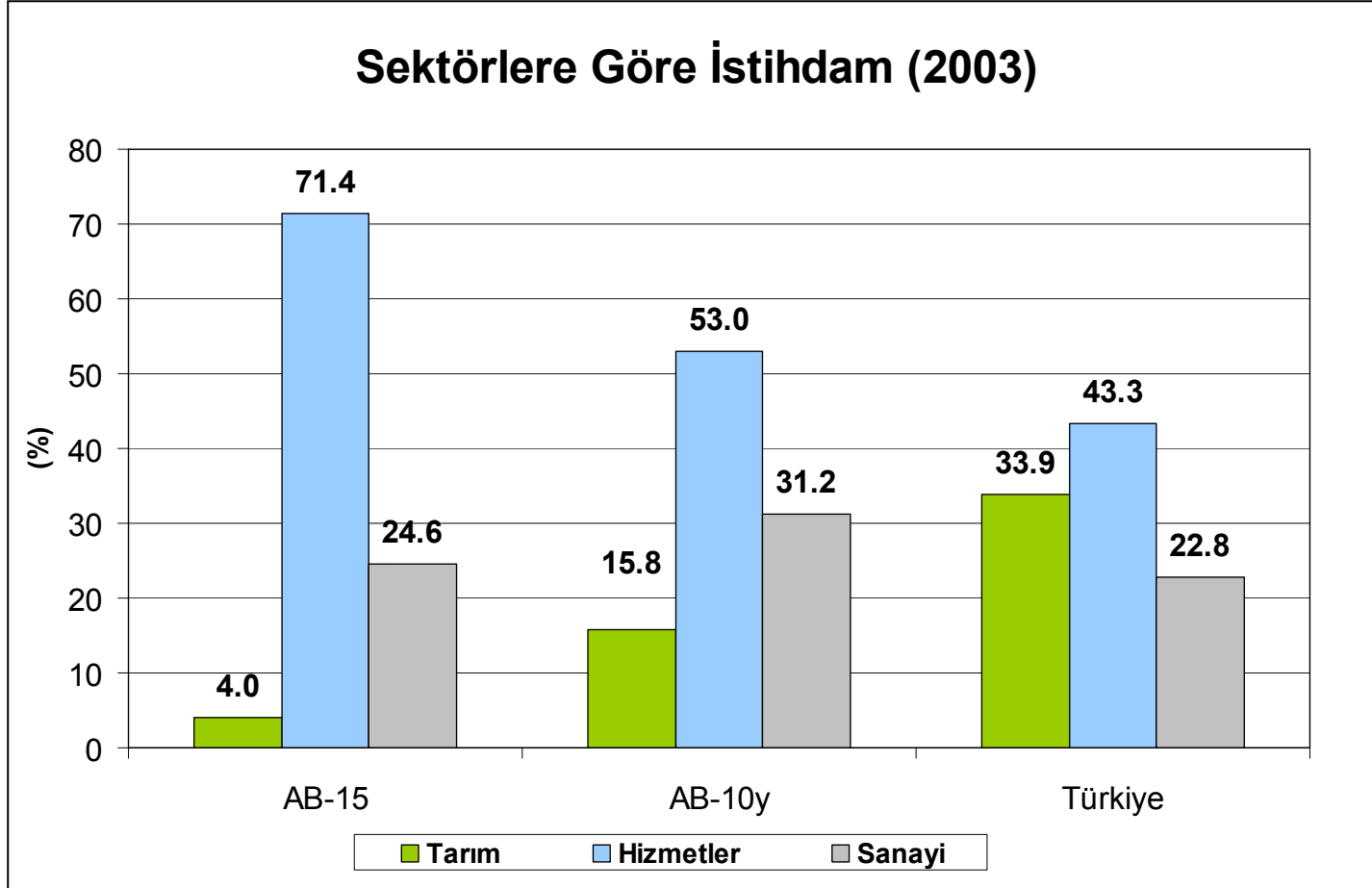
Not: AB-15 ve AB-10 verileri 2002 yılına aittir.

# İşsizlik



Kaynak: Avrupa Komisyonu - AMECO Yıllık Veri Tabanı; Devlet İstatistik Enstitüsü (DİE)

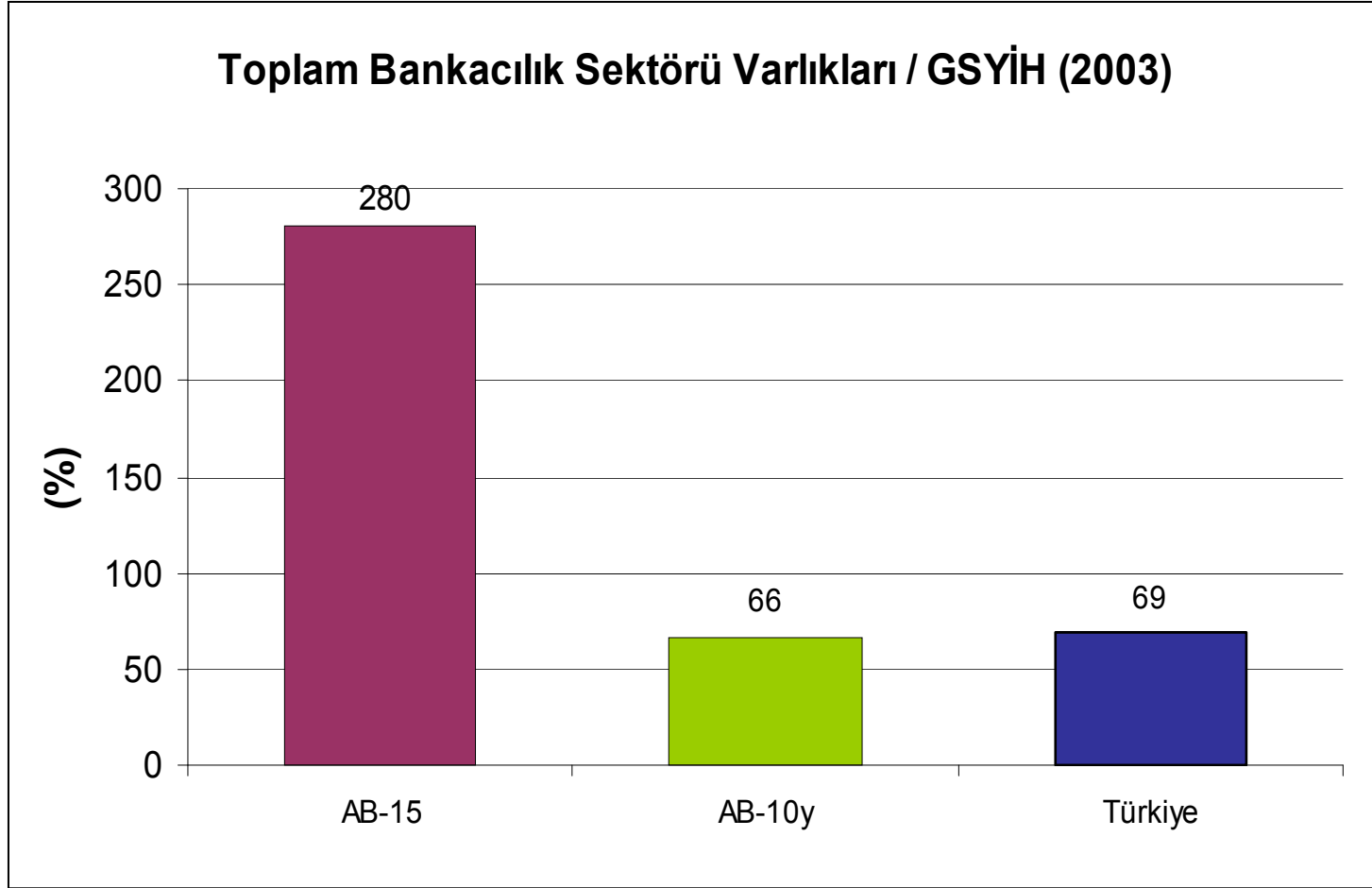
# İşgücünün Sektörel Dağılımı



*Kaynak: Avrupa Komisyonu - 2004 Türkiye İlerleme Raporu; AMB - Aylık Bülten Şubat 2004; Avrupa Komisyonu - Avrupa'da İstihdam 2004 (Employment in Europe 2004)*

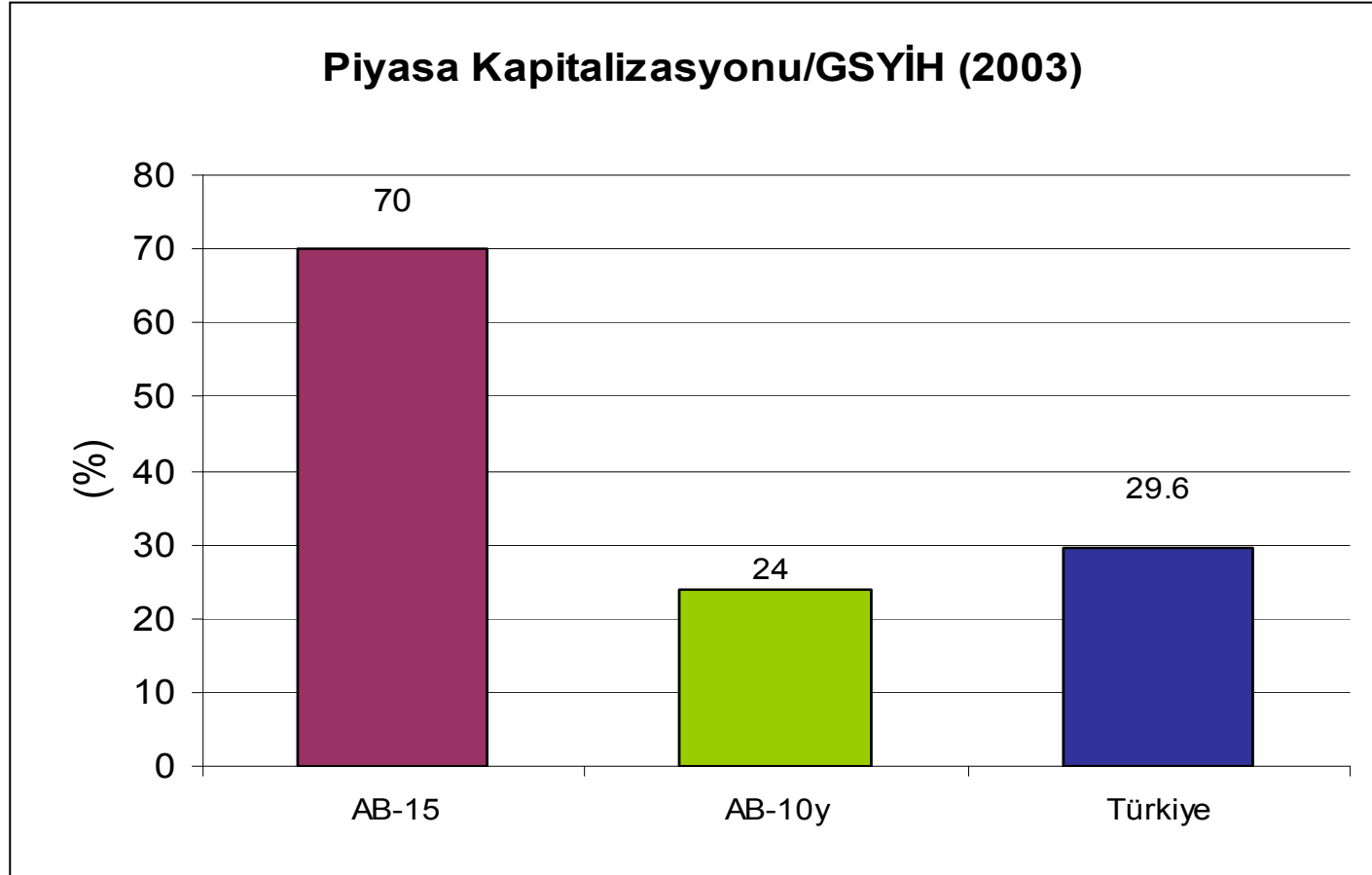
Not: AB-10 verileri 2002 yılına aittir.

# Mali Derinlik (1)



*Kaynak: Uluslararası Para Fonu (IMF) – Uluslararası Mali İstatistikler (International Financial Statistics (IFS)); Avrupa Komisyonu - AMECO Yıllık Veri Tabanı; AMB - Yeni Üye Ülkelerde Bankacılık Sektörünün Yapısı, Ocak 2005 (Banking Structures in the New EU Member States, January 2005)*

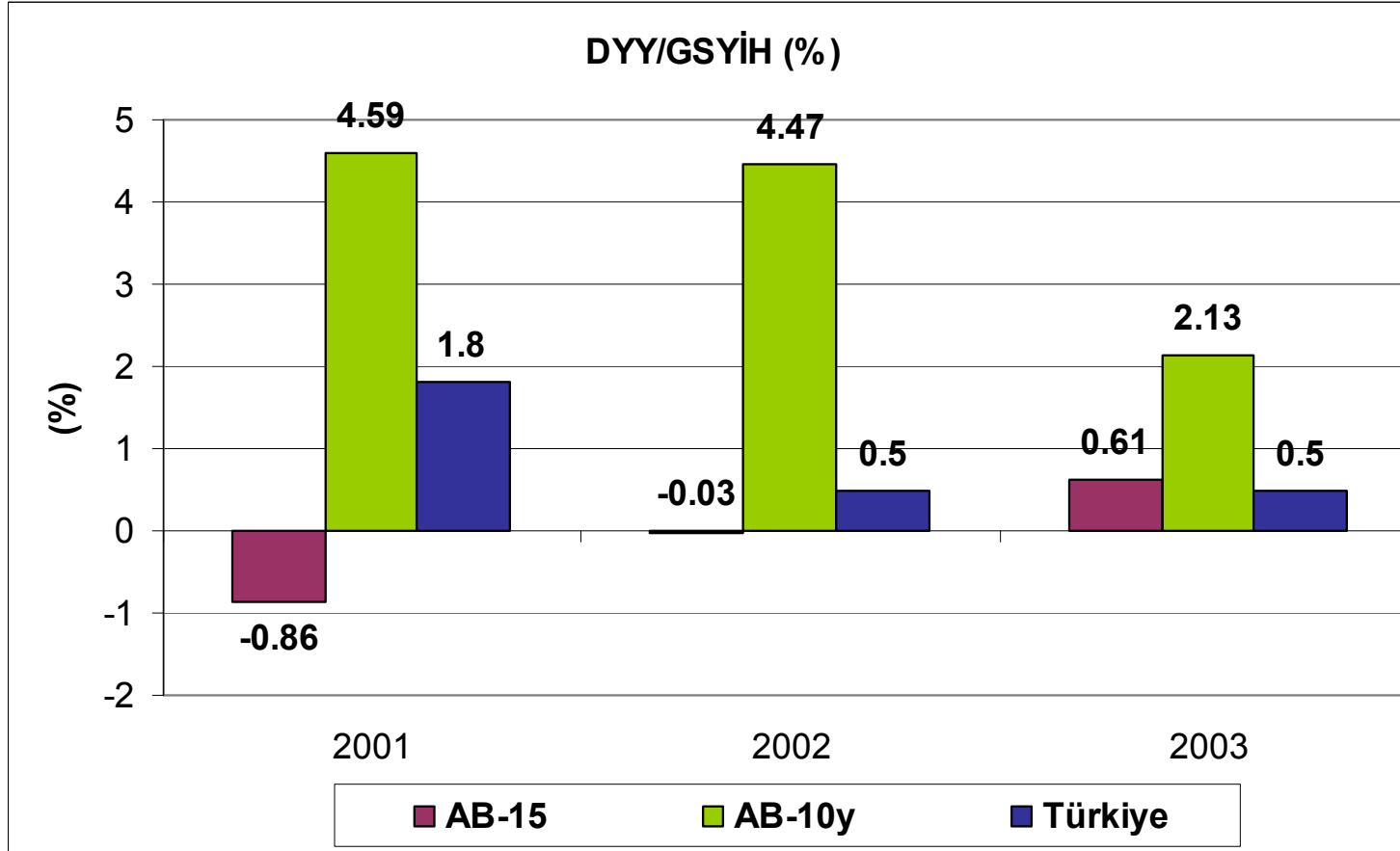
## Mali Derinlik (2)



Kaynak: İMKB; AMB - Yeni Üye Ülkelerde Bankacılık Sektörünün Yapısı, Ocak 2005

Not: Piyasa kapitalizasyonu, borsada kote şirketlerin toplam piyasa değeridir.

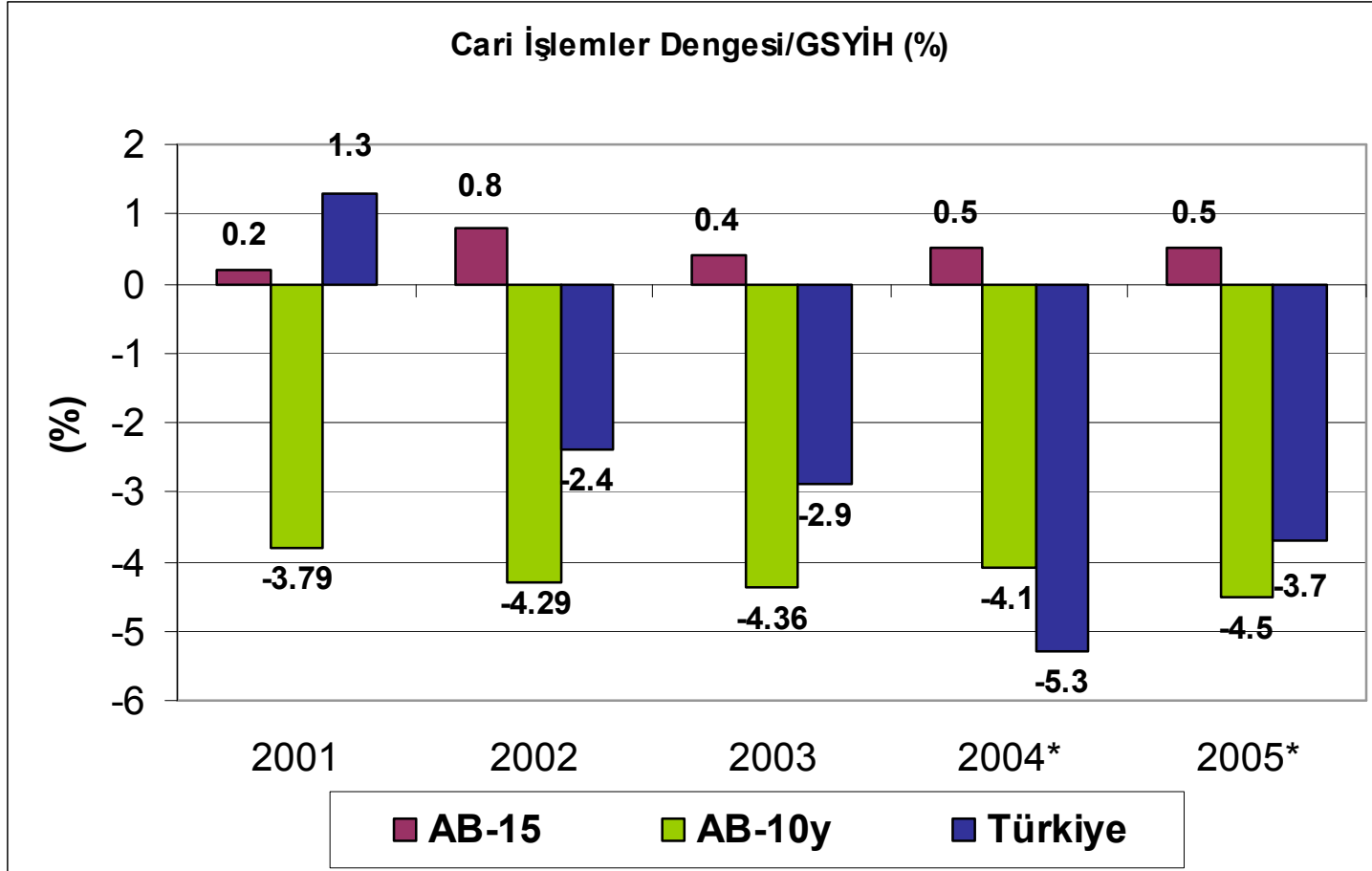
# Doğrudan Yabancı Yatırımlar



Kaynak: Dünya Bankası - Dünya Kalkınma Göstergeleri 2004 (World Development Indicators 2004); IMF; TCMB



# Cari İşlemler Dengesi



Kaynak: Avrupa Komisyonu - Ekonomik Tahminler, Sonbahar 2004 ; Avrupa Komisyonu - Temel Ekonomik Politika Kılavuzunun 2004 Güncellemesi (2003-2005 dönemi); DPT Müsteşarlığı

\*tahmin

Not: AB-10y Cari İşlemler verilerine 2001 yılı için Malta ve Macaristan; 2002 yılı için Malta ve Kıbrıs veri eksikliği nedeniyle dahil edilmemiştir.

## ***Bölüm III***

### ***2004 İlerleme Raporu ve Ekonomi***

# Kayıtdışı Ekonomi

**SORUN:** Kayıtdışı ekonominin büyüklüğü



## **ÇÖZÜM:**

- Vergi reformu
  - Vergi toplamada yaygınlık ve etkinlik
  - İşveren üzerindeki vergi yükünün azaltılması
- Çalışanların kayıt altına alınması

# İřgücüne Katılım

**SORUN:** Türkiye’de iřgücüne katılım oranının (% 46) dūřüklüğü, [AB-15 (% 63), AB-25 (% 56)]



**ÇÖZÜM:**

- Kayıtdıřı sektörün küçültülmesi,
- Eđitim reformunun yapılması,
- Daha esnek bir iřgücü piyasasının oluřturulması,
- Kadınların iřgücüne katılımının teřvik edilmesi.

[İřgücüne katılım oranı:kadın (% 28,4)-erkek (% 74)]

# Devlet Tekeli

**SORUN:** Bazı sektörlerde kamunun hakim durumu



**ÇÖZÜM:**

- Özelleştirmenin hızlandırılması (ör: bankacılık),
- Fiyatların serbestleştirilmesi (ör: elektrik, gaz, petrol ✓, telekom ✓, iç hat havayolları ✓ )
- Bazı sektörlerde girişi engelleyen düzenlemelerin kaldırılması (ör: sigortacılık, sivil havacılık, deniz taşımacılığı, telekomünikasyon, enerji)

# Hukukun Üstünlüğü

**SORUN:** Sözleşmelerin ve yasaların uygulanmasında ticari yargının yetersizliği



**ÇÖZÜM:**

- Ticari yargıda idari kapasitenin güçlendirilmesi

# Ekonomik Politika Koordinasyonu

**SORUN:** Ekonomi yönetiminin bölünmüşlüğü



**ÇÖZÜM:**

- Bakanlıklar arası koordinasyonun etkin hale getirilmesi,
- Eşzamanlı karar alma sürecinin geliştirilmesi.